

Jaarverslag 2009

Son en Breugel

Samen.... vanuit eigen kracht!

Inhoudsopgave

1.	Inleiding	2
2.	Cliëntenparticipatie	4
3.	Ouderenwerk.....	4
4.	WoonZorgcentrale.....	7
5.1	Steunpunt Mantelzorg	10
5.2	Vrijwilligerssteunpunt.....	12
5.3	Vrijwilligers van de LEVgroep	15
6.	Jeugd- en Jongerenwerk	16
7.	Peuterspeelzalen	22
8.	Sociale Activering	25
8.1	Sociale Activering Sinti	25
8.2.	Twin-project.....	26

Bijlagen

1. Organogram LEVgroep
2. Personeelsinformatie LEVgroep
3. Rapportage gesprekken met en over jongeren 2009

1. Inleiding

Voor u ligt de verantwoording 2009; tezamen met het financieel jaarverslag en het jaarbeeld 2009 die in de eerste week van april van de drukpersen rollen vormt dit een compleet beeld van de resultaten van ons in het afgelopen jaar.

We willen niet alleen de cijfers laten zien maar deze ook laten spreken: welke trends zien we en wat verwachten we de komende jaren. Met de gemeenten Son en Breugel, Nuenen en Geldrop startten in 2009 besprekingen om resultaatgerichte opdrachten te krijgen voor 2011, zodat we dan ook anders kunnen rapporteren.¹

In 2009 investeerden we actief in de omslag van aanbodgericht naar vraaggericht en resultaatgericht denken gebaseerd op effecten. We werken zoveel mogelijk vanuit integrale, resultaatverantwoordelijke lokale teams. In samenwerking met ketenpartners kijken we wat nodig is en zetten de expertise van de verschillende functiegebieden in, zodat er nieuwe werkvormen ontstaan.

Maatschappelijke ontwikkelingen vragen van ieder in de organisatie een sterkere externe gerichtheid en dat vraagt aandacht in ons scholings- en deskundigheidsprogramma. Binnen de LEVgroep werken we met veel vrijwilligers. Zij zijn onmisbaar bij de uitvoering van onze diensten en projecten.

Ook kreeg de bedrijfsmatige kant van onze organisatieopbouw veel aandacht. We streven naar een transparante organisatie die helder in beeld heeft wat er omgaat. Dan is het pas mogelijk om onze visie ook in de praktijk te brengen. Door een nieuwe methodiek van tijdschrijven voor alle medewerkers, verkrijgen we meer informatie inzake de besteding van de beschikbare uren.

Tenslotte vermelden we met trots dat in december 2009 onze HKZ-certificering is verlengd.

Tendensen in 2009 leiden tot een tweetal beleidsvoornemens in 2010:

1. Aanpassing van de werkwijze in het jongerenwerk: door doelgerichte, strakke, pedagogische activiteiten en het betrekken van ouders bij onze werkzaamheden willen we komen tot een preventieve aanpak voor zoveel mogelijk risicojongeren. We begrenzen jongeren met gewelddadige of criminele inslag door een helder uitzetbeleid in samenwerking met ketenpartners en ouders. Tegelijkertijd bewaken we dat de overlast op straat niet toeneemt.

¹ het zogenaamde BCF traject: Beleidsgestuurde Contract Financiering.

2. Op zoek naar nieuwe werkvormen waarbij koppeling tussen vrijwillige en professionele inzet leidt tot nieuwe werkvormen.

Graag bespreken we met u deze verantwoording.

Marleen van Eijndhoven
maart 2010

2. Cliëntenparticipatie

Op 1 januari 2009 startte de cliëntenparticipatie (CP) LEVgroep Son en Breugel. In de 8 bijeenkomsten die er zijn geweest kwamen de volgende onderwerpen aan bod:

- de integratie vrijwilligerscentrale met het vrijwilligerssteunpunt
- de samenwerking tussen Seniorenraad en LEV groep
- leerlingenvervoer en deeltaxi
- maatschappelijke stages
- ontwikkelingen binnen het jeugd- en jongerenwerk
- de jeugd en jongerenraad.

De CP stelde een werkplan op met 3 thema's waarover zij in 2010 advies gaan uitbrengen. De thema's zijn, "Maatschappelijke SteunSystemen (MSS) Son en Breugel", "eenzaamheid en sociale activering" en, een algemener thema, "lopende activiteiten LEVgroep".

In 2009 is de vertegenwoordiging van de peuterspeelzalen in de CP gestopt, omdat de peuterspeelzalen samengaan met Korein kinderopvang en in 2010 geen deel meer uitmaken van de LEVgroep.

3. Ouderenwerk

Het ouderenwerk bevordert het welzijn van ouderen van 55 jaar en ouder.

Indicator	Resultaat 2009
<ul style="list-style-type: none">▪ Coördineren van hulp –en dienstverlening <p>Doel: zo lang mogelijk zelfstandig blijven wonen</p>	<p>19 bezorgers bezorgden 8778 maaltijden aan 60 maaltijdgebruikers. 13 signalen van problemen zijn ingebracht door de bezorgers.</p> <p>Bewustwording preventief aanpassen van woon- en leefomgeving. Vorbereiding "Project blijven thuis in eigen huis" in samenwerking met gemeente en seniorenraad.</p> <p>Deelname aan regionale werkgroep specifieke aandacht voor ouderenmishandeling.</p> <p>Casusinbreng 1^e lijnsoverleg huisartsen.</p>
<ul style="list-style-type: none">▪ Deelname aan activiteiten gericht op welzijn en gezondheid	<p>2 groepen (15 deelnemers) seniorengym.</p>

Indicator	Resultaat 2009
<ul style="list-style-type: none"> ▪ Ouderen zijn geïnformeerd over de WoonZorgcentrale, de mogelijkheden van financiële ondersteuning en de wet maatschappelijke ondersteuning t.a.v. welzijn, wonen en zorg 	<p>64 deelnemers beginnerscursus kennis maken met de computer; 20 de vervolgcursus en 23 de herhalingscursus. 4 x thema fotobewerking: 16 deelnemers 2 x thema wenskaarten</p> <p>Jong voor oud, activiteit in Huize de Vloed</p> <p>Samenwerking Seniorenraad Son en Breugel. Implementatie activiteiten de Bongerd.</p> <p>Er zijn aan 165 senioren van 75 jaar uitnodigingen gestuurd voor een gesprek met een seniorenvoorlichter. 109 senioren zijn bezocht (66%). De 5 seniorenvoorlichters hebben 214 uur besteed aan bezoeken. Er volgden 6 verwijzingen naar de zorgconsulent. 54% is bekend met de WoonZorgcentrale.</p> <p>Vorbereiding Seniorengids uitgave in 2010.</p> <p>Deelname aan Gezond Leven Beurs. Deelname aan Informatiebeurs Leven met een beperking.</p> <p>Maandelijks thema in pers.</p>

Toelichting

91% van de senioren geeft aan dat een gesprek met een seniorenvoorlichter heel zinvol is.

Trends

Thema's als eenzaamheid (mede door de steeds ouder wordende senioren), mobiliteit en depressiviteit zijn actueel.

Maatschappelijke SteunSystemen worden steeds belangrijker in het kader van de Wet maatschappelijke ondersteuning. Steeds meer komt de vraag vanuit samenwerkingspartners op het gebied van welzijn, wonen en zorg om een signaleringsoverleg te creëren dat een preventieve aanpak mogelijk maakt.

Ontwikkelingen

Omdat ondersteunende begeleiding uit het AWBZ-pakket is verdwenen hebben we in samenwerking met ZuidZorg en de Gemeente Son en Breugel een voorstel geformuleerd voor een huiskamerproject. Dit krijgt in 2010 verder vorm.

4. WoonZorgcentrale

In de WoonZorgcentrale vindt integrale vraaganalyse en vraagverheldering plaats binnen het complete gebied van Welzijn, Wonen en Zorg. De WoonZorgcentrale handelt objectief, onafhankelijk, vraaggericht en ondersteunt de cliënt met zijn problemen en de te nemen keuzes. De cliënt staat centraal.

De WoonZorgcentrale is een voorbeeld waar het gaat om slechten van schotten tussen instituties, is inventief, creatief en zoekt actief naar aansluiting van en samenwerking met andere partners op de markt van welzijn, wonen en zorg.

Indicator	Resultaat 2009
<ul style="list-style-type: none"> ▪ Toegang voor alle inwoners van Son en Breugel die vragen hebben ten aanzien van welzijn, wonen en zorg 	2479 vragen binnengekomen.
<ul style="list-style-type: none"> ▪ Inventarisatie vragen welzijn 	693 vragen waaronder: <ul style="list-style-type: none"> - 211 vragen over activiteiten/cursussen - 70 vragen over vrijwilligerswerk - 41 vragen ombudswinkel/formulierenhulp - 225 vragen voorzieningen (alarmering en maaltijden).
<ul style="list-style-type: none"> ▪ Inventarisatie vragen wonen 	726 vragen waaronder: <ul style="list-style-type: none"> - 209 inschrijvingen - 250 klantenservice - 181 onderhoud/service - 52 urgentieaanvragen - 28 huuropzeggingen en huurtoeslag .
<ul style="list-style-type: none"> ▪ Inventarisatie vragen zorg 	468 (aan)vragen ten aanzien van huishoudelijke hulp, hulpmiddelen vervoer, aanpassingen, ondersteunende begeleiding. 360 vragen algemeen waarvan: <ul style="list-style-type: none"> - 199 Diagnostisch Centrum Eindhoven - 213 vragen mantelzorg - 19 vragen activerend huisbezoek.

Indicator	Resultaat 2009
Bekendheid van de WoonZorgcentrale	Vanuit activerend huisbezoek (109 senioren van 75 jaar) blijkt dat 54% bekend is met de WoonZorgcentrale.
Acties bekendheid	Colofon in lokale kranten. Voorlichting aan groepen over WZc. Groot artikel in de gemeentegids.
Verbreiding openingstijden	Uitbreiding met spreekuur vrijwilligerssteunpunt.
Tevredenheidonderzoek	85% van ondersteuningsvragers is tevreden over de afhandeling in de WZc (tevredenheidscijfer 7).
Ketenaanpak Wmo front- en backoffice	Uitdragen gezamenlijke visie/(beleids)ontwikkelingen en financiën. Maandelijks afstemming front-/backoffice (Domein en gemeente).
Verbreiding en verdieping van het Wmo-loket	De WoonZorgcentrale is in beeld bij de Wmo-Adviesraad. Deelname aan markt gehandicaptenplatform. Mogelijkheid bezien van het inbedden van onderdelen van het armoedebeleid (schuldhulpverlening, bijzondere bijstand) in het Wmo-beleid.
Alle vragen voor Domein kunnen worden afgehandeld door de WoonZorgcentrale	3 aandachtspunten zijn: <ul style="list-style-type: none"> ▪ telefonische bereikbaarheid na openingstijden WZc. (is gerealiseerd) ▪ tekenen van huurcontracten bij de WZc; gebeurt nog te weinig, huurcontracten worden ook per post verstuurd ▪ urgentiegesprekken worden in Eindhoven gehouden.

Toelichting

De WoonZorgcentrale maakt gebruik van een vraag-volgsysteem totdat de vraag van de cliënt is beantwoord en/of zorg is ingezet.

Het aantal vragen dat binnenkomt bij de WoonZorgcentrale is constant. De vragen van welzijn en zorg zijn nauwelijks toegenomen; vragen rondom wonen namen daarentegen met 59% toe: de vragen worden steeds complexer. De verbinding met zorg en welzijn wordt hierdoor wel gelegd waarbij schulden, scheidingen en woningnood regelmatig terugkerende thema's zijn.

Trends

Er komen steeds meer vragen binnen die te maken hebben met uitkering/sociale zekerheid, consumentenzaken, wonen/huisvesting met name op het juridisch vlak. Dit kan niet meer worden opgelost door 1 vrijwilliger van de ombudswinkel. Steeds meer signalen komen binnen van schulden. Vroegsignalering is hier een belangrijk aspect. Vanuit verschillende ketenpartners wordt een signalerings-overleg van belang geacht.

Ontwikkelen

Centrum Jeugd en Gezin:

De WoonZorgcentrale zou een meldpunt moeten zijn waar ouders terecht moeten kunnen voor opvoedvragen. Hier is in 2009 te weinig aandacht aan besteed. In 2010 zal dit verder vorm moeten krijgen door middel van een actieplan.

Discriminatiemeldpunt: in 2010 is het verplicht een discriminatiemeldpunt in te richten. Hierover zijn de eerste gesprekken geweest met de bedoeling het Wmo-loket voorportaal te laten zijn van evt. meldingen die binnen komen.

Door de reorganisatie van de AWBZ is ondersteunende begeleiding uit het pakket verdwenen. Samen met andere samenwerkingspartners zoeken we naar oplossingen om mensen niet buiten de boot te laten vallen.

5.1. Steunpunt Mantelzorg

Het steunpunt mantelzorg is ondergebracht bij de WoonZorgcentrale. Het steunpunt werkt nauw samen met de Wmo-consulenten en het vrijwilligerssteunpunt.

Indicator	Resultaat 2009
Aantal geregistreerde mantelzorgers	<ul style="list-style-type: none"> ▪ 82 mantelzorgers geregistreerd n.a.v. activerend huisbezoek: 24% van de senioren die een gesprek hebben gehad met een seniorenvoorlichter was al eens bij het steunpunt mantelzorg geweest.
Wekelijks spreekuur in de WoonZorgcentrale 104 uur	
Individuele contacten/gesprekken	213 gesprekken.
Open inloop/lotgenotencontact	11 bijeenkomsten met gemiddeld 12 deelnemers; 2 vrijwilligers zijn gastvrouw
Ontspanning voor mantelzorgers	Mantelzorgdag: 30 deelnemers ontspanning met lunch.
Informatie en voorlichting	Folder over mantelzorg in Son en Breugel. 80 mantelzorgers ontvingen 4x een nieuwsbrief. Presentatie steunpunt mantelzorg aan 20 deelnemers Wmo-adviesraad. Presentatie steunpunt mantelzorg aan 35 leden-deelnemers seniorenraad.
Extramurale mantelzorger in beeld	Vorbereiding voor huiskamerproject in 2010.
Ontwikkelingen	Jonge mantelzorgers in beeld i.s.m. het jongerenwerk "project petje af". Allochtone mantelzorgers. Bezoeken nieuwe mantelzorgers.

Toelichting

De meeste vragen komen van mantelzorgers boven de 50 jaar die betrekking hebben op de ziekte van hun partner of de zorg voor ouders.

Frequent contact met verzorgingshuizen, VTZ, Vrijwilligerscentrale/steunpunt, adviesraad Wmo en gemeente. Deze samenwerking verloopt goed en er is ruimte voor ontwikkeling.

Verzekering Mantelzorg is collectief geregeld via de LEVgroep.

Er is regelmatig contact met de steunpunten mantelzorg uit Eindhoven, Veldhoven, Valkenswaard en de Kempen in het kader van de mantelzorgnieuwsbrief.

Consulent mantelzorg heeft WMO-cursus gevolgd .

Trends

Door reorganisatie van de AWBZ wordt er meer van mantelzorgers gevraagd. Ondersteuning van mantelzorgers door vrijwilligers wordt steeds belangrijker (= WMO-gedachte) evenals het ontwikkelen van nieuwe vormen van respijtzorg.

Ontwikkelen

- Vergroten bekendheid Mantelzorg blijft noodzakelijk.
- Aandacht voor werkende mantelzorgers.
- Verdergaande samenwerking met gemeente voor de implementatie van de WMO-gedachte: van WVG- naar WMO-denken.
- Punt Extra draagt in het kader van bezuiniging vanaf 2010 niet langer bij aan de financiering van de Mantelzorgdag. Dit vraagt om het aanboren van andere financieringsbronnen of het anders inrichten van deze dag.
- Samen met ketenpartners uitbreiden van bestaande en ontwikkelen van nieuwe vormen van respijtzorg.
- Extra aandacht voor het aanboren en verder ontwikkelen van persoonlijke steunsysteem van mantelzorgers (maatjesprojecten, vrijwillige thuiszorg).
- Vergroten bekendheid van bestaande maatschappelijke steunsystemen in de gemeente.

5.2. Vrijwilligerssteunpunt

De zes taakgebieden waaraan een volwaardig vrijwilligerssteunpunt volgens de Wet Maatschappelijke Ondersteuning moet voldoen zijn:

- Informatie en advies
- Belangenbehartiging
- Promotie
- Deskundigheidsbevordering
- Ontwikkeling
- Bemiddeling.

Indicator	Resultaat 2009
<ul style="list-style-type: none"> ▪ Bemiddeling Optimaliseren van vraag en aanbod ▪ Belangenbehartiging ▪ Informatie en advies ▪ Promotie Bevorderen vrijwilligerswerk door jongeren 	<p>3 bemiddelingen naar vacaturebank via de vrijwilligerscentrale.</p> <p>Workshop PR bij Zetnet uitbreiding kennis t.b.v. vrijwilligers(organisaties).</p> <p>Enquête vrijwilligersorg. Knelpunten in beeld 5 gesprekken met vrijwilligersorganisaties. Bemiddeld bij problemen.</p> <p>12 vragen over verbetering positie van vrijwilligersorganisaties/vacaturebank.</p> <ul style="list-style-type: none"> ▪ 8 jongeren hebben fietslessen gegeven aan allochtone vrouwen. ▪ 4 jongeren hebben klusjes gedaan voor ouderen. ▪ 1 jongere is ingeschreven voor vrijwilligerswerk. ▪ 180 vrijwilligersorganisaties zijn op de hoogte gebracht van actualiteiten middels nieuwsbrieven (4x). ▪ (In de nieuwsbrieven wordt elke keer een vrijwilliger geïnterviewd.). <p>Er is een nieuwe folder ontwikkeld voor het vrijwilligerssteunpunt.</p> <p>MADD-dagen 21 en 22 maart in samenwerking met Adviesraad Wmo en gemeente (promotie en bemiddeling).</p>

Indicator	Resultaat 2009
De inwoners van Son en Breugel hebben kennis genomen van het belang van vrijwilligerswerk	7 gemeenteambtenaren hebben op 20 maart vrijwilligerswerk gedaan (MADD).
<p>185 vrijwilligers hebben de feestavond bezocht.</p> <p>40 jongeren hebben de feestavond bezocht (georganiseerd in samenwerking met het jongerenwerk).</p> <p>Waardering vrijwilligers: Organiseren van een traditionele vrijwilligersavond en uitreiking vrijwilligerspenning en aanmoedigingsprijs jonge vrijwilligers</p>	<p>De kennis en kunde van vrijwilligers zijn bevorderd.</p> <p>Cursus omgaan met jeugd: 14 deelnemers.</p> <p>Cursus omgaan met oudere jeugd: 12 deelnemers.</p> <p>Tijdens cursus interessepeiling thema's.</p>
Deskundigheidsbevordering	<p>4 deelnemers Symposium "Aan de slag" in samenwerking met Nuenen en Geldrop.</p> <p>Informatiebijeenkomst Centrum Jeugd en Gezin en de rol van het vrijwilligerssteunpunt.</p>
Ontwikkeling	<p>16 matches.</p> <p>Maandelijks spreekuur in de Vloed.</p> <p>Folder ontwikkeld van deze dienst.</p> <p>Bekendmaking bij scholen en vrijw.org.</p> <p>Leerlingen kunnen in eigen woonplaats de maatschappelijke stage uitvoeren.</p>
Formulierenspreekuur	
Vorbereiding maatschappelijke stages	Opleiding Maatsch. Makelaar (certificaat). Overleg scholen en samenwerkingspartners.
Vorbereiding makelaarsfunctie	

Toelichting

Vanaf juni 2009 is een groep vrijwilligers gestart met formulierenhulp. Dit is uitgebreid met een spreekuur in Huize de Vloed.

Trends

Jongeren dienen bemiddeld te worden met betrekking tot een maatschappelijke stageplaats. Het vrijwilligerssteunpunt stimuleert jongeren die een stageplaats hebben gehad om vrijwilligerswerk te gaan doen.

Er komen steeds meer gecompliceerde vragen binnen voor vrijwilligerswerk, waardoor we moeten zoeken naar een kundige vrijwilliger en de grenzen tussen vrijwilligerswerk en professionele ondersteuning goed moeten bewaken.

Ontwikkelen

Per 1 januari 2010 is de vrijwilligerscentrale geïntegreerd in de LEVgroeporganisatie. Dit gezamenlijk proces tussen het bestuur en de centralisten van de Vrijwilligerscentrale is goed verlopen. De (incidentele) vrijwilligers van de Vrijwilligerscentrale zijn in april per brief en op 10 november in een informatiebijeenkomst op de hoogte gesteld van de veranderingen.

Met ingang van 1 januari 2010 zijn de Hulpdienst en de Vacaturebank bereikbaar via de WoonZorgcentrale (frontoffice). De voormalige "centralisten" verrichten hun bemiddelingswerkzaamheden in de backoffice.

Het vrijwilligerssteunpunt gaat m.i.v. 1 januari 2010 de functie van Stagemakelaar Maatschappelijke Stages vervullen binnen de Gemeente Son en Breugel

5.3. Vrijwilligers van de LEVgroep

In 2009 hebben 380 vrijwilligers de LEVgroep ondersteund bij allerlei activiteiten. Het betrof zowel eenmalige hulp als structurele inzet van vrijwilligers. Als gevolg van de WMO zien we een verbreding van de inzet van vrijwilligers. Vrijwilligers worden ook steeds vaker ingezet als ondersteuning in de maatschappelijke dienstverlening zoals bij hulp bij thuisadministratie en het invullen van formulieren.

In 2009 is de vrijwilligersraad uitgebreid met enkele nieuwe leden en is het vrijwilligersbeleid geactualiseerd en vastgesteld.

Alle vrijwilligers vallen onder een coördinator van de LEVgroep die de ondersteuning en begeleiding van vrijwilligers als onderdeel van het takenpakket heeft. In 2009 is het overleg met de coördinatoren geïntensiveerd waarmee afstemming van het beleid en de uitvoering is verbeterd. Registratie van alle vrijwilligers is afgerond. Met de coördinatoren heeft overleg plaatsgevonden over de kosten c.q. budgetten voor vrijwilligers en vrijwilligersactiviteiten.

93 vrijwilligers zijn bezig geweest met de uitvoering van verschillende activiteiten en projecten in Son en Breugel.

Overzicht vrijwilligersprojecten en coördinatoren

5 vrijwilligers "Uit de shit"
6 vrijwilligers Activerend huisbezoek
5 vrijwilligers Cliëntenparticipatie
25 vrijwilligers Computer leercentrum
17 vrijwilligers Jeugd- en Jongerenwerk
17 vrijwilligers Maaltijdendienst
2 vrijwilligers Mantelzorgsteunpunt
16 vrijwilligers Peuterspeelzalen Son
1 vrijwilliger Sociale activering
3 tentoonstelling 55+creatief S+B
5 vrijwilligersraad.

6. Jeugd- en jongerenwerk

Het Jeugd en Jongerenwerk van de LEVgroep biedt jongeren een plek waar ze elkaar ongedwongen kunnen ontmoeten en deel kunnen nemen aan activiteiten met als doel het bevorderen van de zelfredzaamheid en maatschappelijke participatie van jongeren aan de samenleving.

Activiteiten zijn gericht op specifieke doelgroepen van 12-23 jaar waarbij vroegtijdige probleemsignalering en toekomstperspectief centraal staan om marginalisering van jongeren tegen te gaan. Te bereiken doelen zijn:

- Vergroten van de bewustwording,
- meer betrokkenheid in de uitvoering ,
- toename van de zelfredzaamheid en
- het stimuleren van de ontwikkeling naar volwassenheid

Het werk van de LEVgroep t.b.v. het jeugd en jongerenwerk bestaat uit:

1. Accommodatiegebonden jongerenwerk
2. Ambulant jongerenwerk
3. Informatie, advies en dienstverlening

1. Accommodatiegebonden	
	Resultaat 2009
Activiteiten worden door voor en met jongeren georganiseerd	Jongerenwerkers leggen contact met de doelgroep en bouwen relaties op, peilen wensen en behoeften van jongeren en vertalen die naar een concreet aanbod Jongeren zijn geactiveerd deel te nemen aan/organiseren van 18 activiteiten Gemiddeld hebben per activiteit 18 jongeren meegedaan
4 x middagen en 3 of 4 avonden openstelling van de jongerenhuiskamer (sport) accommodatie	70 nieuwe jongeren hebben in de middag Chill-out bezocht, 43 in de avond Avondopenstelling di en do gem. 24 jongeren Meidenavond op woensdag Wekelijks Kidsclub (30 kinderen) in samenwerking met Oase
Gezondheid en sport	Jongeren voor gehandicapten (project Zonhove) 7 jongeren 5 meiden doen regelmatig vrijwilligerswerk

1. Accommodatiegebonden	
	Resultaat 2009
Jong voor oud	<p>Nationale sportweek 2000 jongeren hebben hieraan deelgenomen</p> <p>Wekelijks sportmiddag gem. 25 jongeren Jongeren leren gezond koken (3x) Paintbal (14 jongeren) en karten (4)</p> <p>Contacten met de Vloed, ondersteuning activiteiten Deelname aan beurs vrijetijdsbesteding voor gehandicapten</p> <p>Positieve gedragsontwikkeling jongeren; Jongeren gaan met respect om met anderen en met zichzelf. Zij nemen de huisregels in acht</p> <p>Waarden en normen: 8 lessen in de groepen 8 van de basisschool 200 kinderen bereikt</p>
Begeleiding Halt-jongeren	<p>43 jongeren zijn besproken in het netwerk jeugdhulpverlening</p>
Door middel van gesprekken met jongeren worden jongeren ondersteund Er wordt informatie en advies gegeven, bemiddeld of doorverwezen.	<p>uitkomsten gesprekken zie bijlage 3</p> <p>Voorlichting is gegeven over:</p> <ul style="list-style-type: none"> ▪ Drugs/verslaving (15x) film (8x) ▪ Gezonde voeding (6x) ▪ Vuurwerk groepen 8 (4x) ▪ Pesten groepen 8 (2x) ▪ Loverboys (i.s.m. " Uit de Shit") ▪ 23 meiden doen weerbaarheidscursus
Jongerenparticipatie "uit de Shit"	<p>Werkgroep van 7 jongeren zetten zich in voor andere jongeren die (hulp)vragen hebben en zetten eigen ervaring in opscholen en ind. gesprekken</p> <p>Samenwerking met het jongerenwerk in het kader van diverse thema's</p> <p>Onderzoek behoefte thema's leerkrachten</p>

Toelichting

Activiteiten voor groep 8 jeugd geeft veel resultaat (sportmiddagen, meidenmiddagen en inloopactiviteiten).

Trends

In Son en Breugel is de overlastgevende jeugd in beeld; zij doen mee aan activiteiten, kunnen geactiveerd worden en ontwikkelen samen met het jongerenwerk activiteiten. Rode draad voor 2009 is dat zij zich voor andere doelgroepen hebben ingezet: ouderen, gehandicapten en vluchtelingen. Ook hebben zij bardiensten gedraaid.

Het project "Uit de shit" is ook een werkgroep van jongeren die zich willen inzetten voor de jongeren in Son en Breugel. Zij helpen vanuit hun eigen ervaringen jongeren maken hen wegwijs bij de problemen die zij hebben.

Ontwikkelen

We willen komend jaar een andere werkwijze gaan toepassen. We willen ouders meer betrekken bij onze werkzaamheden en we willen jongeren meer bekend maken met onze werkwijze, met name over onze samenwerking met de politie. Meidenwerk inzetten naar wens en behoefte.

Ontwikkelingen binnen de Kinderactiviteit in samenwerking met Oase hebben geleid tot het neerleggen van de taak van het Jongerenwerk. Kinderen vanuit speciaal onderwijs met gedragsproblematieken en een tekort aan ondersteuning door vrijwilligers vanuit Oase heeft er toe geleid dat het jongerenwerk een te grote tijdsinvestering moest doen om de activiteiten gaande te houden.

Project Fix-it – jongerenhulpdienst die zich inzet voor de kwetsbare burger. De gemeente Son en Breugel heeft toegezegd een bijdrage te leveren voor 2010. Dit project zal dan verder vorm krijgen –indien subsidie middels een fonds – zal worden toegekend.

De jongeren die de inloop bezoeken hebben al verschillende klussen opgepakt zoals boodschappen doen, en klussen in en om het huis

2. Ambulant werk

Indicator	Resultaat
<ul style="list-style-type: none">▪ 4 x per week bezoek hangplekken	<p>Minder overlast door bezoeken hangplekken / buurten en verwijzing naar de jongerenhuiskamer. De jongerenwerkers zijn op de hoogte van de diverse hangplekken.</p> <p>7 hangplekken zijn in beeld Jongeren zijn in beeld en worden doorverwezen naar inloop 1x per maand afstemming met politie, boa's en gemeente</p>
<ul style="list-style-type: none">▪ Structureel contacten leggen indien nodig met buurtbewoners, buurtverenigingen, buurtpreventie, ouders/verzorgers, basisscholen en evt. andere partijen.	<p>Extra aandacht voor hanggroep Breugel 62 x contacten met buurtbewoners ouderavond aanpak i.s.m. haltbureau.</p>
<ul style="list-style-type: none">▪ Ambulant project Breugel, looptijd tot medio september 2009	<p>Intensief contact/gesprekken met 50 jongeren Op straat met Novadic, boksen bij xhofleer, viswedstrijd(55 deelnemers)</p> <p>Faciliteren hangplek in de Gentiaan Son I.s.m. de gemeente en de jongeren.</p>
<ul style="list-style-type: none">▪ Bijdrage behoefteonderzoek jongeren (K2)	<p>Behoefte jongeren zijn in beeld gebracht (12 groepen jongeren gesproken)</p>

Toelichting

In het eerste half jaar zijn 10 uur extra besteed aan ambulant Jongerenwerk. Reageren op weersomstandigheden is effectief. Meer buiten (activiteiten) in de zomer, meer binnen bij slecht weer.

Trends

Er zijn in de huiskamers steeds meer jongeren met een rugzakje (ADHD, autisme). Dat vraagt tijdens de inlopen veel extra aandacht.

Wat ons is opgevallen afgelopen periode is het aantal kinderen van ongeveer 12 jaar dat al op straat te vinden is. Er zijn zorgwekkende signalen dat zij experimenteren met alcohol en soft-drugs. Hier willen we komende periode mee aan de slag.

Ontwikkelen

Project Breugel gericht op het Cerespad en Pallaspad is integraal opgepakt (met halt, gemeente, JPP, Politie en BOA's en Woningcorporatie Domein). Doel: buurtbewoners wonen met plezier en nemen hun eigen verantwoordelijkheid. Deze aanpak is succesvol en inzetbaar voor andere wijken en buurten.

Informatie, advies en dienstverlening	
Indicator	Resultaat
<ul style="list-style-type: none">▪ De jongerenwerkers hebben kennis gemaakt met alle leerlingen van de groepen 8 van de basisscholen▪ Jongereninformatiepunten (JIP)	<p>Jongeren die naar de middelbare school gaan weten de weg naar het jeugd en jongerenwerk te vinden</p> <p>Alle 10 groepen 8 zijn bekend met het jongerenwerk</p> <p>Op 3 punten in Son en Breugel is een Jongeren Informatie Punt, folders en posters zijn up-to-date</p> <p>Vakantiebanenmarkt: 45 jongeren hebben een vakantiebaan</p> <p>Digitale profilering Jongerenwerk via diverse kanalen</p>
<ul style="list-style-type: none">▪ Het jongerenwerk heeft een Jeugd en Jongerenraad die gevraagd en ongevraagd het jongerenwerk adviseert	<p>4x samengekomen, ontwikkelingen ten aanzien van Centrum Jeugd en Gezin</p> <p>Jongerenwerkers zijn op de hoogte van de maatschappelijke ontwikkelingen, trends en lokale activiteiten</p>
Jongeren gaan gericht op zoek naar trends en ontwikkelingen	<p>Thema's: (Centrum) Jeugd en Gezin Zorg voor jeugd Deelname aan conferentie jeugdwerkloosheid Congres jongerenwerk</p>

Toelichting

In Son en Breugel zijn geen middelbare scholen zodat het extra belangrijk is dat de jongerenwerkers zich kunnen profileren, zodat zij bekend zijn bij de jongeren indien zij naar de middelbare school gaan.

In samenwerking met het vrijwilligerssteunpunt en de jongeren zelf is een vrijwilligers bedankavond georganiseerd. Hieraan hebben jongeren deelgenomen. 8 stagiaires ondersteunden het jongerenwerk.

Trends

De basisscholen stellen zich steeds meer open voor het jeugd en jongerenwerk. De jongerenwerkers geven voorlichting te geven over thema's en profileren zich zo. Een enkele basisschool is nog wat terughoudend.

Het blijkt dat 10% van de jeugd en jongeren mantelzorger zijn. Het jongerenwerk zette zich actief in de inzet van maatschappelijke stageplaatsen en gaat hiermee door in 2010.

Het Jongerenwerkers komen steeds meer in het spanningsveld terecht tussen enerzijds vertrouwenspersoon van jongeren en anderzijds belangrijke partner in de ketensamenwerking.

Ze hebben vaker een ondersteunende rol naar individuele jongeren met problemen. Veel jongeren komen uit eenoudergezinnen of opnieuw samengestelde gezinnen.

Ontwikkelen

Centrum Jeugd en Gezin (CJG)

Het jeugd en Jongerenwerk heeft deelgenomen aan de werkgroepen Centrum Jeugd en Gezin en wil graag investeren in een sluitende aanpak.

7. Peuterspeelzalen

De peuterspeelzalen in Son en Breugel willen een basisvoorziening zijn voor alle peuters met de nadruk op spelen, ontwikkelen, ontmoeten en signaleren. Door goede samenwerking met andere partners binnen de Brede Samenwerking willen wij optimale ontwikkelkansen realiseren waarbij het belang van het kind voorop staat.

Overzicht Activiteiten Peuterspeelzaalwerk Peuterspeelzaalwerk Jip en Janneke te Breugel en 't Hummeltje te Son

Indicator	Resultaat 2009
Bieden van een veilige speelomgeving voor de peuter door middel van 2 vaste dagdelen bij het spelen in een geschikte ruimte <ul style="list-style-type: none"> ▪ Controle hygiëne GGD ▪ Keuring speeltoestellen brandweer ▪ Arbo-zaken risico's en veiligheid ▪ Opleiding EHBO en bedrijfshulpverlening 	De ontwikkeling van het kind heeft een positieve impuls gekregen ter voor bereiding op de basisschool Goedgekeurd. Veilige goedgekeurde speeltoestellen 4 BHV'ers en alle zes leidsters EHBO waarvan 4 met kinder-EHBO
Stimuleren van de ontwikkeling van de peuter	Deelname peuterweken bibliotheek
Ontwikkelen van activiteiten waarbij gewerkt wordt met thema's Deskundigheidsbevordering	Thema voorbereiding op basisschool en taalontwikkeling peuters i.s.m. de Stoklandschool
Bieden van een plaats voor ontmoeting voor peuters en hun ouders 2 dagdelen per week spelen in een groep van max. 17 peuters Extra 3-plus dagdeel <ul style="list-style-type: none"> ▪ Thema/ouderavonden koffieochtenden voor ouders 	<ul style="list-style-type: none"> ▪ 11 peutergroepen en 2 drie plus groepen ▪ Vanaf september 2009 10 peutergroepen en 1 drie plus groep 8 bijeenkomsten met ouders 187 peuters een observatieverslag
Signaleren en rapporteren van ontwikkelingsachterstanden	Deelname aan het jeugdhulpverlenings-netwerk 0-12 jaar (6x)

Indicator	Resultaat 2009
<p>Ouderenparticipatie Bevorderen participatie en belangenbehartiging van ouders</p> <p>Brede Samenwerking (ontwikkeling en uitvoeren activiteiten)</p> <p>PR-activiteiten</p>	<p>Maandelijks spreekuur OKZ-verpleegkundige</p> <p>Deelname signaleringssysteem Zorg voor Jeugd</p> <p>Overleg en uitvoering activiteiten o.a. de werkbezoeken " overdracht peuter basisschool"</p> <p>Sponsoractie opbrengst € 750.- Maandelijkse Peuternieuws 200</p> <p>Open inschrijvingen 2x per jaar 15 inschrijvingen</p> <ul style="list-style-type: none"> ▪ Folder nieuwkomersavond gemeente ▪ 8 persberichten plaatselijke media

Toelichting

Januari 2009 draaiden er twee 3-plusgroepen bij 't Hummeltje en vanaf september 2009 maar een 3-plusgroep door terugloop in aanmeldingen. Deze groepen zijn bedoeld als extra ontwikkelingsstimulering voor de oudere peuters ter voorbereiding van de basisschool. De groepen draaien budgetneutraal en zijn ook toegankelijk voor peuters van Jip en Janneke.

Het observatieformulier laat het verloop van de ontwikkeling van peuters zien rond hun derde jaar. Dit wordt besproken met de ouders. De peuterestafette (overdracht) sluit goed aan op dit formulier en wordt bij de toekomstige basisschool besproken.

Speciale doelgroepen: 5 Sinti-peuters bezochten de peuterspeelzalen. Met een stagiaire uit deze doelgroep is geprobeerd laagdrempelig te zijn voor deze doelgroep

Ouderbijdrage: (39 euro per kind voor 2 dagdelen per week)

In 2009 ontstaan betalingsachterstanden en soms is de contributie oninbaar gebleken en hebben peuters inmiddels de speelzaal al verlaten. Ouders uit speciale doelgroepen kunnen met de rekening vooraf naar het gemeentelijk sociaal fonds alvorens zelf voor te moeten schieten (afpraak met gemeente)

Trends

Door minder kinderen in de leeftijdsgroep 2-4 jaar en ouders die gebruik maken van kinderopvangregelingen ontstonden er bij sommige groepen open plaatsen. De laatste 2 kwartalen zijn minder aanmeldingen geweest waardoor er bij aanvang 2010 nog 9 peutergroepen zouden zijn.

Het is steeds moeilijker om de vacatures voor vrijwilligers in te vullen
Reden van uitstroom is vaak het krijgen van betaald werk.

Ontwikkelen

Het jaar 2009 stond in het teken van samenwerking met kinderopvang Korein en de overname van de peuterspeelzalen door Korein Kinderplein per 1 januari 2010. Dit is goed verlopen.

8. Sociale activering

Sociale activering wil mensen in een achterstandpositie tot hun recht laten komen door het vergroten van draagkracht middels maatschappelijke participatie. Zo wordt sociaal isolement voorkomen en zelfredzaamheid bevorderd.

Cliënten worden aangenomen door middel van een doorverwijzing van de gemeente Son en Breugel. Deze cliënten zijn langdurig werkeloos. Na een intakegesprek wordt plan gemaakt om de cliënt te activeren naar een activiteit of vrijwilligerswerk. Individueel wordt gekeken naar een passend traject (zorg op maat)

In 2009 zijn 4 sociale activeringstrajecten met succes afgesloten, de doelstellingen van het traject zijn behaald.

1 traject is voortijdig afgebroken vanwege overlijden van de cliënt.

8.1. Sociale activering Sinti

Er is veel aandacht besteed aan de Sinti-gemeenschap.

Door middel van activiteiten zijn contacten gelegd en behoeftes gepeild. Zo kregen we meer zicht gekregen op de verbetering van hun leefsituatie . Er is ingestoken op ontmoetingen waarbij ook de mannen betrokken zijn geweest.

Het bezoeken van de kampen is noodzakelijk. Door deze contacten komen meer uiteenlopende en complexe vragen binnen.

- Betalingsproblemen
- Orde in administratie
- Juridische vragen
- Schuldenproblematiek
- Gratieverzoek
- Verzekeringen
- Andere woning en aanpassing van de woning
- Activiteiten buitenshuis
- Studie en werk
- Aanmelding peuterspeelzaal
- Beperkte mobiliteit

Ontwikkelen

Het ordenen van de administratie en hulp bij schulden helpt om vertrouwen op te bouwen. Door de hectiek van dagelijkse problemen is het niet eenvoudig het doel: ordenen, budgetbeheer en het versterken eigen verantwoordelijkheid en zelfredzaamheid te realiseren. De samenwerking met Dommelregio is verbeterd maar de integrale aanpak blijkt nog steeds onvoldoende. Het gemis van sociale raadsliedenwerk is merkbaar.

Een regelmatige /preventieve aanpak of nazorg is noodzakelijk om grip te blijven houden op de situatie.

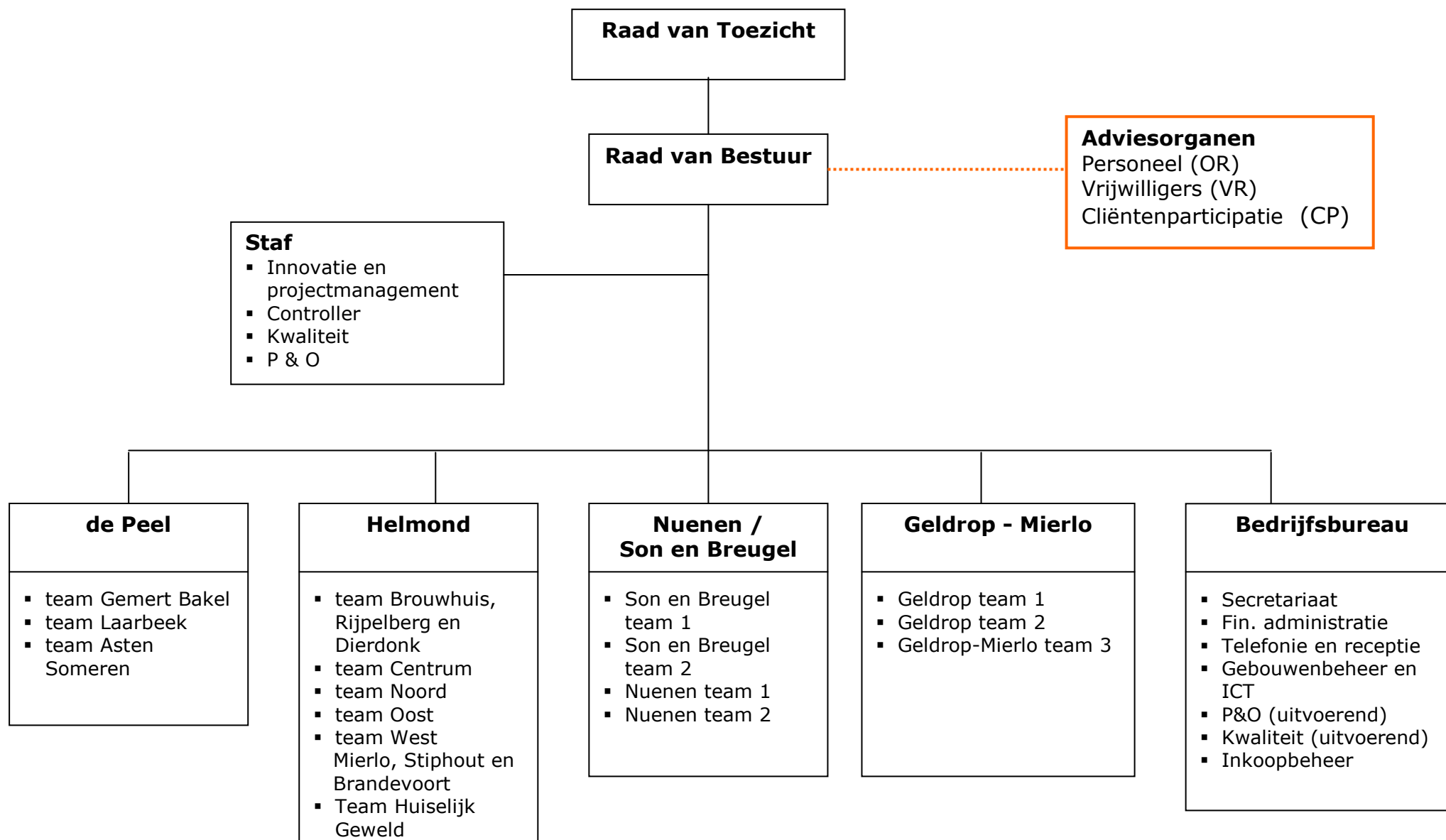
8.2. Twin-Project

In 2009 zijn op initiatief van de SRSR gesprekken gestart met de gemeente Son en Breugel en de LEVgroep om op basis van coproductie een Twin-project te starten.

Een Twin is een duo tussen een Sinti of Roma en een burger. Samen trekken zij op om verbindingen te leggen. Een burgertwin is een zelfstandige functie verbonden aan de LEVgroep.

Het doel is het verbeteren van het maatschappelijk functioneren van de Sinti's en Roma's . Door ondersteuning vergroten we de zelfstandigheid en de zelfwerkzaamheid en verbeteren we het woon- werk- en leefklimaat. Vergroting van de zelfredzaamheid staat hierin centraal. In 2010 starten we met dit project.

Bijlage 1. Organogram LEVgroep



Bijlage 2 - Informatie Personeel LEVgroep

Samenstelling naar leeftijd en geslacht

Bij werving en selectie en in de samenstelling van teams streven we naar een optimale diversiteit met betrekking tot leeftijd, geslacht, kennis en ervaring en culturele achtergrond. Zo willen we cliënten tegemoet komen in persoonlijke voorkeuren. En als organisatie die midden in de maatschappij staat willen we daar een zo goed mogelijke afspiegeling van zijn.

Leeftijd	LEVgroep		Branche WMD ¹	Werkzame beroepsbevolking ²
	Aantal personen	%	%	%
< 25 jaar	11	7,2	7,5	11,7
25-34 jaar	31	20,3	19,7	23,4
35-44 jaar	27	17,6	25,0	27,1
45-54 jaar	51	33,3	30,4	25,2
55-64 jaar	32	20,9	17,4	12,6
> 65 jaar	1	0,7		
Totaal	153	100%	100%	100%

Tabel 1. Medewerkers in dienst naar leeftijd per 31 december 2009

Qua leeftijdsopbouw zien we zowel in onze eigen organisatie als in de branche het grootste aantal medewerkers in de leeftijdscategorie 45-54 jaar. We streven naar een evenwichtigere leeftijdsopbouw en in twee van de vier regio's is inmiddels al een betere balans ontstaan. Evenwichtige teamsamenstelling in leeftijd en ervaring is echter ook belangrijk en soms doorslaggevend.

De gemiddelde leeftijd van medewerkers van de LEVgroep is in 2009 43,5 jaar. De gemiddelde leeftijd van medewerkers werkzaam in de branche Welzijn en Maatschappelijke Dienstverlening (WMD) is in 2008 43 jaar.

Geslacht	LEVgroep		Branche WMD ¹
	Aantal	%	%
Man	34	22,2	29,8
Vrouw	119	77,8	70,3
Totaal	153	100%	100%

Tabel 2. Medewerkers verdeeld naar geslacht per 31 december 2009

Het percentage mannelijke collega's blijft helaas laag. Niet alleen bij de LEVgroep, maar ook in de branche als algemeen. We zien hier graag verandering in, maar kwaliteiten en deskundigheden wegen bij de werving van een nieuwe collega natuurlijk het zwaarst. Pas bij gelijke geschiktheid gaat tellen of de kandidaat een man of een vrouw is. De instroom van het aantal mannelijk collega's lag in 2009 2,5% boven het branchegemiddelde.

Mobiliteit naar leeftijd

Leeftijd	LEVgroep		Branche WMD ¹
	Aantal personen	%	%
< 25 jaar	5	29,4	24,5
25-34 jaar	4	23,5	27,0
35-44 jaar	3	17,7	22,2
45-54 jaar	5	29,4	19,1
55-64 jaar	0	0,0	7,2
Totaal	17	100%	100%

Tabel 3. Instroom naar leeftijd: medewerkers in dienst getreden in 2009

Van het aantal ingestroomde medewerkers was 29,4% man en 70,6% vrouw. In de branche WMD lag deze verhouding in 2008 op 26,9% man en 73,1% vrouw.

Interne mobiliteit

We stimuleren medewerkers om zich breed te ontwikkelen, kwaliteiten te gebruiken en nieuwe kansen aan te gaan. Daarom plaatsen we vacatures zowel in- als extern en bij gebleken geschiktheid hebben interne kandidaten voorrang op externe kandidaten. We voeren jaarlijks ontwikkel-/functioneringsgesprekken om in beeld te krijgen welke kwaliteiten en ambities we in huis hebben.

Leeftijd	LEVgroep	
	Aantal personen	%
< 25 jaar	0	0
25-34 jaar	3	15
35-44 jaar	4	20
45-54 jaar	10	50
55-64 jaar	3	15
Totaal	20	100%

Tabel 4. Interne functieverandering naar leeftijd

In 2009 stroomden 20 medewerkers op deze wijze door naar een andere functie. De fusie op 1 januari 2009 creëerde voor 11 medewerkers de kans door te stromen naar een gewijzigde functie en/of een functie van een hoger niveau. Deze functies bevinden zich in het bedrijfsbureau, de staf en het managementteam. De overige 9 functieveranderingen – zowel horizontaal als verticaal – vonden plaats in het primaire proces.

Onder mobiliteit verstaan we naast instroom, uitstroom en interne functieverandering ook de herplaatsing van medewerkers in een ander team of in een andere regio. Voor ontwikkeling is namelijk niet vanzelfsprekend een scholing of cursus nodig. Ontwikkeling is ook mogelijk door in dezelfde functie je licht op te doen in een andere werkomgeving. In 2009 hebben 11 medewerkers op deze manier een nieuwe uitdaging gevonden.

Er zijn binnen de branche geen gegevens bekend over interne mobiliteit.

Externe mobiliteit

Leeftijd	LEVgroep		Branche WMD ¹	
	Aantal personen	%	Aantal	%
< 25 jaar	1	4,0	18,7	
25-34 jaar	7	28,0	23,7	
35-44 jaar	3	12,0	20,9	
45-54 jaar	7	28,0	19,6	
55-64 jaar	7	28,0	17,1	
Totaal	25	100%	100%	

Tabel 5. Uitstroom naar leeftijd: medewerkers uit dienst in 2009

Van het aantal uitgestroomde medewerkers was in 2009 20% man en 80% vrouw. In de branche WMD lag deze verhouding in 2008 op 29,5% man en 70,5% vrouw.

In 2009 zijn 25 medewerkers uit dienst en 17 medewerkers in dienst getreden. De belangrijkste oorzaak van dit verschil zit in de overdracht van het peuterspeelzaalwerk in Son en Breugel. Op 31 december 2009 droegen we, mede door de invoering van de Wet OKE per 1 augustus 2010, het peuterspeelzaalwerk en 6 medewerkers die in de peuterspeelzalen werkzaam waren over aan Korein Kinderplein. De Wet OKE beoogt meer en betere voorschoolse educatie in de kinderopvang en peuterspeelzalen. De overdracht van het peuterspeelzaalwerk aan Korein Kinderplein brengt de betrokken medewerkers meer baanzekerheid en mobiliteitsmogelijkheden.

Twee medewerkers zijn in 2009 van hun pensioen gaan genieten. De plekken waarop zij werkzaam waren hoefden wegens reorganisatie niet opnieuw te worden ingevuld (peuterspeelzaalwerk en bedrijfsbureau).

Werkgelegenheid

	LEVgroep		Branche WMD ¹	
	Aantal	%	Aantal	%
Werkzame personen (ultimo)	153		71.021	
Aantal actieve contracten (ultimo)	177			
Totaal aantal FTE's (ultimo)	111		43.930	
Gemiddelde deeltijdfactor		72,5		61,9
Percentage tijdelijke contracten t.o.v. het totale aantal contracten		31,6		
Percentage contracturen op tijdelijke basis		25,2		

Tabel 6. Werkgelegenheid in de LEVgroep in 2009

We streven naar een minimale contractomvang van 24 uur (66,7%) om een gezonde verhouding tussen cliëntgerelateerde activiteiten en organisatiegerelateerde activiteiten te handhaven. Ultimo 2009 bedroeg de gemiddelde deeltijdfactor 72,5%. Dat is een contractomvang van 26,1 uur. In de branche lag de gemiddelde deeltijdfactor in 2008 aanzienlijk lager met 61,9% (22,3 uur).

Deeltijdwerk en tijdelijke arbeidsovereenkomsten zijn twee manieren waarop we flexibiliteit inbouwen in de organisatie. We streefden in 2009 naar een flexibele buffer in de tijdelijke arbeidsovereenkomsten van 20% als opvang voor financiële tegenvallers. Ultimo 2009 bedroeg het aantal FTE's dat op tijdelijke basis werkzaam was 25,2%. Dankzij het intern openstellen van vacatures maakten we tot op heden geen gebruik van deze buffer.

Het aantal tijdelijke contracten en het aantal FTE's dat op tijdelijke basis werkzaam is wordt jaarlijks geëvalueerd. Als de situatie het toelaat zetten we de langstlopende tijdelijke overeenkomsten om in overeenkomsten voor onbepaalde tijd.

Op brancheniveau is geen informatie bekend over het aantal actieve contracten, het percentage tijdelijke contracten en het percentage contracturen op tijdelijke basis.

Verzuim

	LEVgroep			Branche WMD ³		
	Percentage	Frequentie	Gemiddelde verzuimduur	Percentage	Frequentie	Gemiddelde verzuimduur
Gemiddeld	5,76	1,33	12,90	4,31	0,84	15,00

Tabel 7. Verzuim excl. zwangerschap in 2009

Beïnvloed door twee griepgolven en een aantal langdurig zieke medewerkers is ons verzuim in 2009 licht gestegen ten opzichte van 2008 (5,11%). Het verzuim is in de branche in 2009 met 4,31% lager dan het verzuim in de LEVgroep en ongeveer gelijk aan het verzuim in de Nederlandse economie als geheel in 2008³.

Het verzuim kende in de maanden januari en november-december zijn top. De twee griepgolven hebben in deze maanden tot verzuimpercentages van resp. 7,75%, 8,03% en 7,39% geleid. De branche kende overeenkomende effecten op het verzuimpercentage in de maanden januari en november.

In de tussenliggende maanden bedroeg het gemiddelde verzuim 5,10%. Dit percentage is vergelijkbaar met het samengestelde gemiddelde verzuim van de fusiepartners in 2008.

De verzuimfrequentie bleef in vergelijking met 2008 stabiel.

Bijlage 3.

Overzicht van rapportage 2009 Individuele gesprekken met jongeren		Overzicht van rapportage individuele gesprekken met ouders/buurtbewoners m.b.t jongeren	
Voorlichting en preventie	Aantal	Voorlichting / info	Aantal
(Hard)drugs	14	Voorlichting over activit.Jongerenwerk naar brugklassers	5
Pesten / discriminatie	12	Voorlichting over activit.Jongerenwerk scholen	7
Gedrag t.o.v. anderen	59	Interactief toneel "hou 't gaaf" (waarden&normen) scholen	8
Zelfverwonding	4	Alcohol / drugs	5
Seksualiteit / SOA	12	Relatie / ouders / gezin	11
Vrijwilligerswerk	28	Gedrag jongeren	12
Overlijden / familie / thuis	28	Seksueel misbruik	1
Zelfmoord omgeving	1	Zorg delen	16
Relatie	27	Huiselijk geweld	2
Alcohol	12	Weerbaarheid	23
Loverboys	1	Gezondheid	6
Eetgedrag / gezondheid	13	Loverboys	3
Huisvesting / wonen	3	Activering ouders vrijwilligerswerk	7
School / opleiding	26	Bureau jeugdzorg	6
Meidenperikelen	10	Activeren van scholen m.b.t de diverse projecten	10
Mantelzorg	3	Gesprekken m.b.t overlast in buurt met buurtbewoners	18
hulpverlening	6		
werk	4	totaal	140
totaal	263		
Bemiddeling / mogelijke doorverwijzing			
deelname activiteiten			
Bureau Jeugdzorg	3		
Sport	16		
Maatschappelijk werk	6		
Hulpverleningsnetwerk	28		
Politie / Boa / Melding overlast	11		
School	7		
JPP	2		
Sociale vaardigheden training	2		
Opleiding / vrijwilligerswerk	21		
Stage werkplek	5		
GGD	5		
Activeren deelname aan activiteit / projecten			
Bemiddeling naar werk	8		
Vakantiebanenmarkt i.s.m. uitzendbureaus	45		
Het organiseren van tentoonstellingen / graffiti	8		
MEE	0		
Inschrijving Domein	0		
Voorlichting Novadic - Kentron	8		
Novadic - Kentron extra begeleiding	4		
Werving vrijwilligers	37		
Stichting Maat (seksespecifieke zorg)	2		
SBC gesprekken mbt activiteiten sport	4		
Totaal	222		