

Jaarverslag 2009

Nuenen

Samen.... vanuit eigen kracht!

Inhoudsopgave

1.	Inleiding	1
2.	Algemeen Maatschappelijk Werk	3
3.	Schoolmaatschappelijk werk.....	5
4.	Sociaal Raadsliedenwerk.....	6
5.	Schuldhelpverlening	8
6.	Jeugd –en Jongerenwerk.....	10
6.1.	Accommodatiegebonden jongerenwerk	10
6.2.	Ambulant jongerenwerk.....	11
6.3.	Info, advies en dienstverlening	11
7.	BOS-impuls.....	13
8.	Vluchtelingen en nieuwkomers	15
9.	Servicepunt Welzijn, Wonen en Zorg	18
9.1.	Steunpunten mantelzorg.....	20
9.2.	Steunpunt vrijwilligers	22
10.	Opbouwwerk en Ouderenwerk	24
10.1	Opbouwwerk	24
10.2.	Ouderenwerk.....	26
11.	De Vrijwilligers van de LEVgroep	28

Bijlagen

1. Organogram LEVgroep
2. Personeelsinformatie LEVgroep

1. Inleiding

Voor u ligt de verantwoording 2009:

tezamen met het financieel jaarverslag en het jaarbeeld 2009 dat in de eerste week april van de drukpersen rolt vormt dit een compleet beeld van de resultaten van onze organisatie in het afgelopen jaar.

We willen niet alleen de cijfers laten zien maar deze ook laten spreken: welke trends zien we en wat verwachten we de komende jaren. Met de gemeenten Son en Breugel, Nuenen en Geldrop startten in 2009 besprekingen om resultaatgerichte opdrachten te krijgen voor 2011, zodat we dan ook anders kunnen rapporteren.¹

In 2009 investeerden we actief in de omslag van aanbodgericht naar vraaggericht en resultaatgericht denken gebaseerd op effecten. We werken zoveel mogelijk vanuit integrale, resultaatverantwoordelijke lokale teams. In samenwerking met ketenpartners kijken we wat nodig is en zetten de expertise van de verschillende functiegebieden in zodat er nieuwe werkvormen ontstaan.

Maatschappelijke ontwikkelingen vragen van ieder in de organisatie een sterkere externe gerichtheid en dat vraagt aandacht in ons scholings en deskundigheidsprogramma. Binnen de Levgroep werken we met veel vrijwilligers. Zij zijn onmisbaar bij de uitvoering van onze diensten en projecten.

Ook kreeg de bedrijfsmatige kant van onze organisatie opbouw veel aandacht. We streven naar een transparante organisatie die helder in beeld heeft wat er omgaat. Dan is het pas mogelijk om onze visie ook in de praktijk te brengen. Door een nieuwe methodiek van tijdschrijven voor alle medewerkers, halen we meer informatie inzake de besteding van de beschikbare uren.

Tenslotte vermelden we met trots dat in december 2009 ons HKZ-certificering is verlengd.

Tendensen in 2009 leiden tot een 3 tal beleidsvoornemens in 2010:

1. We verwachten meer vragen bij het maatschappelijk werk door de economische recessie en complexere problemen. Daarom werken we aan een nieuw dienstverleningsconcept waarbij snel, adequaat antwoord op de vraag succesindicatoren zijn. 1 juli 2010 implementeren we dit en passen de cliëntregistratie aan.

¹ het zogenaamde BCF traject: Beleidsgestuurde Contract Financiering.

2. Aanpassing van de werkwijze in het jongerenwerk: door doelgerichte, strakke, pedagogische activiteiten en het betrekken van ouders bij onze werkzaamheden willen we komen tot een preventieve aanpak voor zoveel mogelijk risicojongeren. We begrenzen jongeren met gewelddadige of criminele inslag begrenzen door een helder uitzetbeleid in samenwerking met ketenpartners en ouders. Tegelijkertijd bewaken we dat de overlast op straat niet toeneemt.
3. Op zoek naar nieuwe werkvormen waarbij koppeling tussen vrijwillige en professionele inzet leidt tot nieuwe werkvormen.

Graag bespreken we met u deze verantwoording.

Marleen van Eijndhoven
maart 2010

2. Algemeen Maatschappelijk Werk

Indicator	Resultaat 2009
Reguliere hulpverlening 223 trajecten	263 trajecten
Wachttijd intake < 2 weken	96% < 2 weken
Wachttijd intake tot start hulpverlening	80% < 8 weken waarvan 57% < 3 weken
<ul style="list-style-type: none"> ▪ Aansluiting regionaal meldpunt huiselijk geweld en begeleiden:40 trajecten 	34 casussen huiselijk geweld
<ul style="list-style-type: none"> ▪ Tijdelijk Huisverbod 	geen tijdelijke huisverboden
<ul style="list-style-type: none"> ▪ Groepstherapie, lotgenoten contacten en hulpverlening op locatie 	<ul style="list-style-type: none"> - assertiviteitstraining - lotgenoten/verwerkingsgroep voor partners van dementerenden - sociale vaardigheidstraining 12+
<ul style="list-style-type: none"> ▪ Informatie en advies 80 cliënten (0,75 uur) 	128 korte contacten
<ul style="list-style-type: none"> ▪ Echtscheidingsspreekuur min. 100 cliënten p.j. 	47 echtscheidingsspreekuren 140 cliënten
<ul style="list-style-type: none"> ▪ Bereikbaarheid 7 x 24 uur per week 	gerealiseerd. 3 x inschakeling crisisdienst buiten kantooruren.
<ul style="list-style-type: none"> ▪ Deelname aan netwerkoverleg AMW (160 uur per jaar) 	
<ul style="list-style-type: none"> ▪ Gestructureerd overleg 42,5 uur 	
<ul style="list-style-type: none"> ▪ 520 uur Zorg voor Jeugd 	<ul style="list-style-type: none"> - ketenregistratie - signalering en - ketencoördinatie
<ul style="list-style-type: none"> ▪ Zelfhulpgroep 'Escape' 	preventie depressie de vrijwilligers zijn opgeleid Lotgenotengroep

Algemeen Maatschappelijk werk heeft als uitgangspunt (all in) 1 Fte per 6.000 inwoners.

Type verwijzers naar Algemeen Maatschappelijk Werk

Huisartsen	34 %
Vanuit Meldpunt Huiselijk Geweld	26 %
Gemeentelijke diensten	12 %
Politie	5 %
Zonder verwijzing	23 %

Aard van de problemen

Financiën	18 %
Partnerrelatie- en/of familieproblemen	18 %
Psychosociale problemen / gezondheidsklachten	16 %
Verwerking	9 %
Huiselijk geweld	15 %
Overige	24 %

Toelichting

- 18 % trajecten meer uitgevoerd dan afgesproken
- 25% (binnen 2 jaar na afsluiting) heeft eerder contact gehad.
- 16% van de trajecten wordt vroegtijdig beëindigd door cliënten.'
- Toename huiselijk geweld casuïstiek van 14 naar 34 door de verbeterde ketensamenwerking.

Project escape

De gemeente Nuenen stelde in 2009 financiën ter beschikking om Escape als vrijwilligersorganisatie binnen de LEVgroep van start te laten gaan. De vrijwilligers van Escape hebben in 2009 de basis gelegd voor de verdere uitbouw van de organisatie. Nu kunnen ze daadwerkelijk ondersteuning geven aan hulpvragers. De vrijwilligers zijn getraind en willen aan de slag om gesprekken te voeren ter ondersteuning van Nuenenaren onder het motto: "Problemen? Praten helpt."

Trends

- Door de financiële crisis namen in 2009 vragen op financieel gebied en goedkoper wonen fors toe.
- Meer vraag naar kortdurende hulpverlening.

Ontwikkelen

- Ontwikkelen van een nieuw dienstverleningsconcept dat voldoet aan de behoefte van snel beschikbare, resultaatgerichte hulp- en dienstverlening ook buiten reguliere kantoortijden.
- Ontwikkelen van meer groepsaanbod en lotgenotencontact.
- In samenwerking mogelijkheden creëren voor preventieve hulp zoals bijvoorbeeld via een signaleringsoverleg.

3. Schoolmaatschappelijk werk

Schoolmaatschappelijk werk vormt een brug tussen leerlingen, ouders de school en (jeugd)zorginstellingen en heeft 3 taken:

1. Schoolondersteuning en consultatie;
2. Hulpverlening aan kinderen en hun ouders;
3. Toeleiding naar speciale en geïndiceerde zorg.

In 2009 heeft " Weer Samen Naar School" 5 uur SMW ingezet voor 6 basisscholen in Nuenen. Op vraag van de school wordt schoolmaatschappelijk werk ingezet.

Toelichting

Door informatie en advies hebben Intern Begeleiders hun beeld van nut en noodzaak van het Schoolmaatschappelijk Werkers bijgesteld: deze zijn er voor iedereen en niet enkel voor multiprobleem gezinnen, huisuitzettingen en kinderscherming.

Trends

Schoolmaatschappelijk werk draagt bij aan het realiseren van een samenwerkingsstructuur waarin de jeugd en de bij de jeugd betrokken partijen samenwerken en actief worden betrokken. Schoolmaatschappelijk wordt in 2010 gekoppeld aan het Centrum Jeugd en Gezin. LEVgroep neemt deel aan de ontwikkeling van CJG in de gemeente.

De invoering van het Zorg voor Jeugd signaleringssysteem en de landelijke discussies over de invoering van ZAT's zorgen voor een betere afbakening tussen onderwijs en zorg.

Ontwikkelingen

Het centrum Jeugd en Gezin Nuenen maakt in 2010 een start met zorgteams binnen de scholen door intensieve samenwerking met IB'ers, de GGD en Zuidzorg waarbij de gemeente de regie voert.

4. Sociaal Raadslieden Werk

Indicator	Resultaat
Informatie en advies geven aan cliënten Cliëntondersteuning Consultatie aan derden Deelname aan netwerken <ul style="list-style-type: none"> ▪ Wekelijks spreekuur <ul style="list-style-type: none"> - minimaal 100 cliënten p.j. - minimaal 150 hulpvragen p.j. ▪ Cliënten op afspraak ▪ Invullen van (gecompliceerde) formulieren 30 personen p.j. 	269 cliënten 427 hulpvragen Vraagfactor 1.6 (landelijk 1.2 in 2008) 45% op afspraak (spreekuur) 35 cliënten
Formulierspreekuur Hulp bij thuisadministratie	35 cliënten 7 cliënten zijn door de gemeente doorverwezen 27 cliëntencontacten 23 cliënten

Toelichting

- Hulpvraag en capaciteit van het SRW zijn niet in balans. Wenselijk is een uitbreiding van 4 uur per week.
- Goede doorverwijzing vnl. door Sociale zaken, lokaal loket en AMW.
- Top drie in hulpvragen
 1. uitkering/sociale zekerheid
 2. consumentenzaken
 3. wonen/huisvesting
- Veel cliënten met klachten over het functioneren van het Centraal Administratie Kantoor(CAK).
- 98% van de cliënten geeft aan tevreden te zijn over de afhandeling van de vragen.
- 71% van de cliënten is Nederlander.
- Het blijkt dat veel cliënten herhaaldelijk een beroep doen op het SRW. Bij 56% van de klanten blijkt het om een herhalingscontact te gaan binnen 3 maanden.

- Hulp bij Thuisadministratie (formulierenspreekuur en klapperproject) is uitgevoerd door 7 studenten van ROC ter Aa en een vrijwilliger onder coördinatie van een medewerker van de LEVgroep. Helaas kon het ROC niet op tijd voldoende studenten aanleveren. Daardoor ontstond er de 2^e helft van het jaar een onderbezetting. Door de ingewikkelde en voortdurende veranderende Wet en regelgeving is de begeleiding van het Raadslieden Werk cruciaal om de kwaliteit van de inhoudelijke dienstverlening te handhaven. Deze dienst heeft inmiddels een duidelijke plek ingenomen in de samenwerking rondom armoedebestrijding.
- Cliënten voor het formulierenspreekuur zijn hoofdzakelijk doorverwezen door het AMW en SRW of op eigen initiatief.
- Forse toename van het aantal cliënten klapperproject (64%).

Trends

- Toename van financiële vragen op het gebied van sociale zekerheid en consumentenrecht.
- Hoewel we ernaar streven onszelf overbodig te maken signaleren we in 2009 een duidelijke behoefte aan nog meer ondersteuning dan we nu kunnen bieden.

Ontwikkelen

- We zijn op zoek naar het ontwikkelen van nieuwe preventieve producten en diensten in samenwerking met andere ketenpartners om te voorkomen dat mensen in financiële nood komen zoals een budgetcoach voor mensen die structureel hulp nodig hebben bij het op orde houden van hun administratie en financiën.

5. Schuldhulpverlening (SHV)

Vanuit de LEVgroep worden aan de inwoners van Nuenen verschillende diensten aangeboden met als einddoel hun schuldsituatie op te lossen.

Indicator	Resultaat 2009
<ul style="list-style-type: none">▪ Intake schuldhulpverlening▪ Hulpverleningsplan▪ Budgetadvies▪ Budgetcursus▪ Budgetbegeleiding▪ Budgetbeheer▪ Betalingsregelingen▪ Schuldsanering▪ Flankerende hulp▪ Nazorg en/of preventie▪ Externe inhuur expertise <p>Schuldhulpverleningstrajecten 20 uur per week</p>	<p>De schuldhulpverlening zorgt voor een stabiele situatie van de schuldenaar, waarna een schuldregeling tot stand kan komen en leidt tot een blijvende schuldenvrije situatie.</p> <p>49 cliënten in behandeling Eind 2009 zijn nog 37 dossiers in werkvoorraad.</p> <p>De nieuwe instroom bij AMW: 47 cliënten 31 cliënten zijn doorgestroomd naar schuldhulpverlening 8 cliënten zijn (nog) niet stabiel genoeg voor doorstroom 8 cliënten blijven bij het AMW in begeleiding</p>

Toelichting

De trajectduur is ongeveer 4 jaren: 1 jaar stabiliteit, 3 jaren schuldregeling. Daarna eventueel nog nazorg.

De dienstverlening is integraal georganiseerd. Algemeen maatschappelijk werk maakt na intake een eerste beoordeling m.b.t. de urgentie en complexiteit van de schuldenproblematiek, de sociaal-emotionele problematiek en begeleidt de cliënt in de eerste fase van het schuldhulpverleningstraject, het creëren van overzicht, inzicht en stabiliteit.

Belangrijke instrumenten zijn:

- Hulp bij thuisadministratie
- klapperproject
- budgetbegeleiding.
- budgetbeheer

Na deze eerste fase van stabilisering krijgt de cliënt naar de specialistische schuldhulpverlening. Deze begeleidt de cliënt verder in het in evenwicht houden van in en uitgaven en bereidt hem voor en de voorbereiding op schuldsaneringstrajecten. Het betreft langdurige, intensieve trajecten.

Van de 8 cliënten, zijn 6 Sinti-gezinnen die waarschijnlijk niet aan de voorwaarden voor schuldhulpverlening zullen voldoen. vanwege de complexiteit denken we dat voor deze groep structureel een andere inzet nodig is , die gericht is op stabiliteit en de betaling van vaste lasten.

Trends

Toename van:

- de hoogte van de schulden onder invloed van de economische recessie.
- de complexiteit van de schulden
- de duur van de stabiliteitsfase door automatische en langdurige verrekeningen in systemen belastingdienst.
- de wachttijden voor de aanvraag van minnelijk schuldsaneringstraject bij het inkomensondersteuningsloket Eindhoven (2 maanden). Men scherpt daar de voorwaarden aan en geeft dossiers eerder terug, dit leidt tot heraanvragen.

en dat alles leidt tot een verhoging van de doorlooptijd en de geïnvesteerde uren per cliënt

Ontwikkelen

- We verwachten dat de aanmeldingen schuldhulpverlening in 2010 verdubbelen.
- Verbeteren kwaliteit Hulp bij de Thuisadministratie/Klapperproject in het kader van preventie en ondersteuning bij schulden. Opzetten met goed geïnstrueerde vrijwilligers.
- Groepsgewijze instructie ontwikkelen in de stabiliteitsfase gericht op het in evenwicht krijgen van budget, gedragsverandering/prioriteiten stellen, specifieke voorwaarden in het kader van schuldregelingen.

6. Jeugd- en jongerenwerk

Het jeugd- en jongerenwerk van de LEVgroep biedt jongeren een plek waar ze elkaar ongedwongen kunnen ontmoeten en deel kunnen nemen aan activiteiten met als doel het bevorderen van de zelfredzaamheid en maatschappelijke participatie van jongeren aan de samenleving.

Activiteiten zijn gericht op specifieke doelgroepen van 12-23 jaar waarbij vroegtijdige probleemsigaling en toekomstperspectief centraal staan om marginalisering van jongeren tegen te gaan.

Vergroten van de bewustwording, meer betrokkenheid in de uitvoering, verhoging van de zelfredzaamheid en ontwikkeling naar volwassenheid zijn de beoogde effecten. Het werk van de LEVgroep t.b.v. het jeugd- en jongerenwerk in Nuenen bestaat uit:

1. Accommodatie gebonden jongerenwerk
2. Ambulant jongerenwerk
3. Informatie, advies en dienstverlening

Indicator	Resultaat
<ul style="list-style-type: none"> ▪ Bevorderen van sociale samenhang en leerbaarheid van dorpen, wijken en buurten ▪ Op preventieve gerichte ondersteuning van jeugdigen met problemen van opgroeien. 	
<p>6.1 Accommodatie gebonden</p> <ul style="list-style-type: none"> ▪ Inlopen ▪ Meidengroep ▪ Activiteiten 	<ul style="list-style-type: none"> ▪ 118 inlopen met gemiddeld 12 jongeren ▪ 2 meidengroepen (in Nuenen afwisselende opkomst, vanaf oktober nieuwe groep van 10 meiden. In Gerwen vaste groep van 4 meiden.) ▪ Tienerdisco 1 x per maand. Gemiddeld 40 bezoekers tot 15 jaar. ▪ 156 jongeren bezochten de vakantiebanenmark ▪ Jong en oud dag ▪ Een leuke kienmiddag voor bewoners van de Hugo Brouwerhof. ▪ Open dag Jongerenhuiskamer ▪ Panna-toernooi (i.s.m. BOS) ▪ I.s.m. basisschool de Rietpluim hebben we een culturele dag ▪ 3 kookactiviteiten voor 18 jongeren Hyves pagina met 420 leden

Indicator	Resultaat
<p>6.2 Ambulant jongerenwerk</p> <ul style="list-style-type: none"> ▪ Regulier bezoeken van groepen jongeren op straat. ▪ Opzetten en onderhouden netwerk/contacten met wijk-, buurt- en sportverenigingen en scholen. ▪ Coördinatie jongeren netwerk 12+ 	<ul style="list-style-type: none"> ▪ 3 x per week bezoek aan 24 hangplekken. ▪ Deelname aan het netwerk 12+. ▪ Deelname aan buurtoverleggen ▪ Voorlichting in samenwerking met Novadic(bus) 30 jongeren bereikt. <p>Profilering jongerenwerk/sportwerk Voorlichting jongerenwerk en buurtsportwerk 2x op 10 basisscholen Aanpak over softdrugs (ketenbenadering)</p> <p>20 jongeren zijn ingebracht. Deelname aan overleg veiligheidshuis.</p>
<p>6.3 Informatie, advies en dienstverlening</p> <p>Vraagverheldering en doorgeleiding individuele jongeren naar reguliere instellingen.</p>	<p>Zicht op de problemen van de jongeren en verwezen naar het netwerk</p> <ul style="list-style-type: none"> ▪ 42 jongeren hebben individuele gesprekken gehad en/of zijn doorgeleid naar vervolghulpverlening.

Toelichting

- Op 14 januari 2009 openden we de accommodatie in de Luistruik. De opkomst was heel goed en de jongeren waren enthousiast. De buurt en de andere netwerkpartners zijn zeer tevreden over onze werkwijze.
- In 2009 is het aantal bezoekers van de inlopen wisselend geweest en de eerste 3 kwartalen teruggelopen in aantal. De oude groep liet ons losgelaten en dit geeft de nieuwe groepen ruimte. Hierdoor loopt het laatste kwartaal het bezoekersaantal op.
- De samenwerking met het BOS impuls loopt goed. Zumba lessen voor de nieuwe meidengroep van 10 meiden.
- Problemen van individuele jongeren bestaan uit alcohol- en drugsgebruik, seksualiteit, loverboys, cyberpesten, school, werk, rouwverwerking, problemen thuis, wonen, vechtpartijen, vernieling, inbraak en wapens. Problemen van (groepen) jongeren op straat hebben te maken met alcohol en drugs, verveling en overlast op straat, vernieling, agressie, geweld en criminaliteit. De samenwerking met onze netwerkpartners is zeer goed ook met de basisscholen.
- Er zijn 2 stagiaires actief geweest in het team jongerenwerk.

Trends

- Het aantal kinderen van ongeveer 12 jaar dat op straat te vinden is zorgwekkend; zij experimenteren met alcohol en softdrugs.
- Landelijk zijn er problemen met groepen jongeren, die zich crimineel ontwikkelen. Zo is er ook een groep in Nuenen. Deze jongeren hebben een sterke interne code, zijn minder gevoelig voor individueel contact en bijsturing door jongerenwerkers. Deze jongeren vragen om een repressieve aanpak in nauwe samenwerking met de politie.
- Jongerenwerkers komen vaker in het spanningsveld terecht tussen enerzijds vertrouwenspersoon van jongeren en anderzijds belangrijke partner in de ketensamenwerking. Ze hebben vaker een ondersteunende rol naar individuele jongeren met problemen. Veel jongeren komen uit eenoudergezinnen of opnieuw samengestelde gezinnen.
- Jongerenwerk krijgt meer te maken met agressief gedrag in de huiskamer: agressie tussen jongeren onderling, en dreigend en verbaal geuit naar werkers.
- Er zijn in de huiskamers meer jongeren met een rugzakje (ADHD, autisme). Die vergen speciale en extra aandacht.

Ontwikkelen

- We betrekken ouders bij onze werkzaamheden en maken jongeren meer bekend maken met onze werkwijze, zoals onze samenwerking met de politie.
- Preventieve activiteiten voor zoveel mogelijk risicojongeren. De huiskamer aantrekkelijk houden voor een zo groot mogelijke groep jongeren. Begrenzen van jongeren met gewelddadige of criminele inslag. Een duidelijk uitzetbeleid t.a.v. deze groep i.s.m. ketenpartners en ouders en bewaken dat daarmee de overlast op straat niet toeneemt.
- Samenwerking met het CJG zoals de behoeften naar jongerencoach en gezinscoach onderzoeken.
- Samenwerking met de basisscholen .
- Jongeren informeren over bestaande voorzieningen middels MAS of de Hyves-website.
- Aanwezigheid op maat. In de zomer minder inlopen en meer daar zijn waar de jongeren zijn zoals op het zwembad en in de wijken. Meer activiteiten aanbieden tijdens de inlopen.

8. BOS Impuls

De BOS-impuls (Buurt, Onderwijs en Sport) is een 4 jaarlijks project gesubsidieerd door het ministerie van VWS. De Gemeente Nuenen maakt deel uit van de BOS impuls. Onderstaande gegevens zijn een evaluatie na 3 jaar. Eind 2010 zal dit project worden geëvalueerd.

Indicator	Resultaat 2009
<p>Overlastmeldingen politie</p> <p>4 sportactiviteiten per week</p> <p>1 à 2 keer per week participatie in ambulante straathoekwerk in samenwerking met het jongerenwerk t.b.v. nieuwe doelgroep.</p> <p>Aandacht voor thema's In gesprek met Jongeren in samenwerking met het jongerenwerk.</p>	<ul style="list-style-type: none"> ▪ Overlast is met 30% teruggebracht naar 250 meldingen <p>Aantal meldingen 2007: 366 Aantal meldingen 2008: 282 Aantal meldingen 2009: 219</p> <p>Ten aanzien van de aantal meldingen in 2007 zijn de overlastmeldingen met 40% verminderd</p> <ul style="list-style-type: none"> ▪ Meer recreatiemogelijkheden in de wijken van Nuenen <p>In totaal 166 activiteiten plaatsgevonden. In 5 wijken structurele activiteiten waarbij 200 jongeren in beeld zijn.</p> <ul style="list-style-type: none"> ▪ Vermindering alcoholmiddelen gebruik door jongeren tussen 12-16 jaar. Ca. 50 jongeren zijn doorverwezen en /of besproken o.a. in het netwerk 12+. <p>Thema's die aan de orde zijn geweest: (soft)drugs, waaronder alcohol maar ook aandacht voor de thuissituatie, seksualiteit, rouwverwerking en loverboys.</p> <ul style="list-style-type: none"> ▪ 60% van de jongeren is tevreden over de mogelijkheden om leeftijdgenoten te ontmoeten en over de mogelijkheden voor sport en recreatie in de eigen omgeving.

Indicator	Resultaat 2009
Enquête wensen en behoeften jongeren	<p data-bbox="756 286 1375 465">Enquête: 393 jongeren basisschool 7-8 De jongeren die deelnemen aan de activiteiten zijn enthousiast en worden betrokken bij het organiseren van diverse activiteiten.</p> <p data-bbox="756 510 1375 582">Interesse in activiteiten BOS: 50% Bekendheid BOS-project 20,6% (2008 3%)</p>

Toelichting

Extra aandacht voor:

- Nuenen-Oost daar zijn nauwelijks speelvoorzieningen voor 994 jongeren
- Gerwen: 145 jongeren van 10-16 jaar. 41% van de jongeren neemt wekelijks deel aan de activiteiten in Gerwen. 25 jongeren van 17-19 zijn bekend bij het jongerenwerk.

De nadruk ligt op activiteiten voor door en met jongeren. Sporten is een uitstekend middel om in contact te komen met jongeren. De samenwerking met het jongerenwerk is essentieel geweest om bovenstaande doelen te kunnen behalen.

Trends

Jongeren worden steeds dikker, bewegen minder en er is blijvende aandacht nodig voor het gebruik van alcohol en drugs.

De afname van overlastmeldingen kon plaatsvinden door een gezamenlijke aanpak met de ketenpartners van gemeente, politie en jongerenwerk.

Ontwikkelen

- Sportactiviteiten dienen een structurele activiteit te blijven van het Jeugd- en Jongerenwerk. Sport verbindt en draagt bij aan de leefbaarheid in wijken en buurten. De top 3 van de sporten voetbal, hockey en tennis te zijn. Top 3 van culturele activiteiten zijn dans, zang/rap en toneel.
- Aandacht is nodig voor nieuwbouwwijken m.b.t. speel- en sportfaciliteiten voor jongeren
- Eind 2010 stopt het BOS-project: onderzoek starten naar andere financiële middelen is gezien het succes wenselijk.

8. Vluchtelingen en nieuwkomers

Vluchtelingenwerk Nuenen opteert voor een integrale aanpak van de inburgering waarbij de werkzaamheden bestaan uit een educatief en een reïntegratie deel.

Indicator	Resultaat
<p>maatschappelijk begeleiding</p> <p>44 cliënten (8.75 uur per week)</p> <p>Activiteiten Cursus onderdeel van het inburgeringsprogramma</p>	<p>Begeleiden bij huisvesting, inrichting onderwijs, verzekeringen van nieuwkomers.</p> <p>36 vluchtelingen 18 migranten kregen aanbod 11 migranten gingen daarop in 5 taalondersteuning</p> <p>8 vrijwilligers ingezet voor ondersteuning bij de maatschappelijke begeleiding. 2 vrijwilligers voor juridische begeleiding 1 vrijwilliger m.b.t taalondersteuning</p> <p>12 deelnemers cursus "leven tussen 2 culturen" samen met de GGZE</p> <p>39 kinderen bij het Sinterklaasfeest</p>
<p>Inburgeringsonderzoeken</p> <p>TIWI toetsen</p> <p>Trajectbegeleiding</p>	<p>Informatie inburgering verloopt via servicepunt welzijn-wonen-zorg.</p> <p>31 inburgeringonderzoeken:</p> <ul style="list-style-type: none"> ▪ 16 met scholingsaanbod ▪ 4 handhaving ▪ 7 inburgeringbehoefte ▪ 2 ontheffingen ▪ 2 geen doelgroep <p>12 TIWI toetsen</p> <p>39 trajecten onder de WI of WEB, 17 personen alleen gehandhaafd. Zij hebben geen scholingsprogramma, maar trachten zelfstandig in te burgeren. Totaal 51 personen gehandhaafd.</p>

Indicator	Resultaat
Beëindigde trajecten	17 trajecten afgesloten: 13 geslaagden, 2 verhuisd, 2 gestopt om medische redenen.
Monitor handhaving	Volgen van inburgeringsplichtingen en zo nodig herinneren aan hun inburgeringsplicht Tot voldaan is aan de inburgeringsplicht (5 jaar). 17 handhavingen contactmomenten + administratieve afhandeling in BPI/ISI Geïnvesteerde uren: 51 Update van kennis over Wet en Regelgeving Afstemming met externe ketenpartners Investerings tijd: 94 uur
Coördinatie inburgering	Doorverwijzingen vinden plaats vanuit de gemeente Nuenen. Ook oud cliënten melden zich weer met nieuwe vragen.
Infopunt Inburgering	Geïnvesteerde uren 4

Toelichting

Een aantal oud-cliënten bezoekt regelmatig het spreekuur. Cliënten worden ook doorverwezen door de gemeente Nuenen.

De cursus "leven tussen twee culturen" maakte deel uit van het inburgeringsprogramma, 8 inburgeringsplichtigen en 1 inburgeringsbehoefte namen deel.

Trends

De wet en regelgeving omtrent Vluchtelingen en Inburgering wordt gecompliceerder en restrictiever. Een groter aantal vluchtelingen is getraumatiseerd (m.n. pardonners). Dit vraagt veel van de Maatschappelijke Begeleiding.

Een groeiend aantal mensen is niet in staat binnen de gestelde termijn voldoende in te burgeren. Ook hier gaat voor de Trajectbegeleiding meer tijd en energie in zitten om betrokkenen op de rit te krijgen c.q. binnen boord te houden. Er komen steeds meer gespecialiseerde juridische vragen binnen van vluchtelingen. Dit vergt veel specifieke deskundigheid en kost veel tijd om antwoorden te vinden.

Ontwikkelen

Taakinstelling volgens circulaire taakinstelling huisvesting status Ministerie van Justitie:

Totale huisvestingstaakstelling speciale regeling (Generaal Pardon)	: 39
Gerealiseerd tot 1 januari 2010	: 27
Nog te realiseren taakinstelling 2010	: 12
Taakstelling 1 ^e helft 2010 bedraagt	: 7
Nog te realiseren reguliere taakstelling 1-1-2009	: 12
Nog te realiseren taakstelling per 1-1-2010	: 17

Gedurende het jaar 2009 zijn:

- 4 A- beschikkingen afgegeven
- aanbiedingen voor scholen (5 vluchtelingen en 5 migranten)
- 7 inburgeringbehoefigen hebben een scholingsaanbod gekregen
- 5 beschikkingen B1a. Dit waren allen vluchtelingen
- 4 beschikkingen B1b. Dit waren allen migranten
- 1 beschikking B2 (is migrant)
- 2 beschikkingen C

9. Servicepunt Welzijn, Wonen en Zorg

Het servicepunt is de toegang voor alle inwoners van Nuenen die vragen hebben ten aanzien van welzijn, wonen en zorg.

Indicator	Resultaat
Opening van maandag tot vrijdag van 8.30 -12.30 uur. Receptiefunctie van 8.30 – 16.00 uur	Gerealiseerd De directe hulpvragen zijn beantwoord binnen 24 uur (responstijd)
Opzetten van een werkplan, rapportages en registratie van hulpvragen	Gerealiseerd
Cijfers vanaf 1 april 2009 t.a.v. Welzijn (gedetailleerde gegevens worden besproken met de Gemeente Nuenen)	196 vragen o.a. activiteiten, maaltijden, boodschappen, alarmering
Wonen	66 vragen waarvan 48 woningaanpassing
Zorg	711 vragen o.a. <ul style="list-style-type: none"> ▪ 200 huishoudelijke ondersteuning ▪ 109 vervoer ▪ 77 hulpmiddelen
Gesprekken en huisbezoeken	238 gesprekken 8 huisbezoeken.
Opzetten van een vraag-volg systeem	Aansluiting op de bestaande Module XS4all is te gecompliceerd gebleken en niet werkbaar.
Deskundigheidsbevordering	3 medewerkers van het servicepunt hebben een Wmo-cursus gevolgd
60 % van de inwoners is bekend met het Servicepunt	Voorlichting gegeven aan: <ul style="list-style-type: none"> ▪ Wmo adviesraad ▪ Dorpsraad Gerwen ▪ Ouderenbonden ▪ Berichten in lokale krant ▪ Folder Mantelzorg en Steunpunt vrijwilligers

Toelichting

Het servicepunt bestaat uit de receptiefunctie van 8.30 tot 16.00 uur en frontoffice medewerker servicemakelaar van 8.30 – 12.30 uur, de laatste richt zich ook op ondersteuning van organisaties.

De samenwerking met de backoffice is uitstekend en onderhouden we door het gezamenlijke werkoverleg en casusbesprekingen. Vanaf augustus 2009 voert een medewerker van de gemeente Nuenen de functie accommodatiemakelaar weer uit.

Trends

- Compensatiebeginsel:
In het kader van de Wmo beoordelen we de (hulp)vragen op mogelijke transformatie naar alternatieve oplossingen binnen de bestaande sociale infrastructuur.
- Steeds meer signalen komen van problematische schulden. Vroegsignalering is hier een belangrijk aspect. Vanuit verschillende ketenpartners wordt een signaleringsoverleg van belang geacht.
- Door de reorganisatie van de AWBZ is ondersteunende begeleiding uit het pakket verdwenen. Samen met andere samenwerkingspartners zoeken we naar oplossingen om mensen niet buiten de boot te laten vallen.

Ontwikkelen

- Alternatieven zoals klussendienst, vervoer met begeleiding naar het o.a. het ziekenhuis, maatjesprojecten, lotgenotencontact.
- Wonen: signaleringsoverleg en woonoverlast overleg realiseren samen met de woningbouwcorporaties.
- Centrum Jeugd en Gezin(CJG)
Na een succesvolle aftrap in 2009 gaan we nu het CJG in Nuenen vormgeven. Bij de WoonZorgcentrale moeten ouders terecht kunnen voor opvoedvragen. In 2010 krijgt dit vorm via een actieplan.
- Een signaleringsoverleg instellen ten behoeve van vroegsignalering bij dreigende financiële problemen.
- Discriminatiemeldpunt: Wmo-loket voorportaal van meldingen.

9.1 Steunpunt Mantelzorg

Binnen de LEVgroep wordt de organisatie van de ondersteuning van vrijwilligerswerk en mantelzorg centraal georganiseerd vanuit het Servicepunt

Indicator	Resultaat 2009
▪ Aantal geregistreerde mantelzorgers	67 geregistreerd
▪ Individuele contacten/gesprekken	95 gesprekken
▪ Themabijeenkomsten	Bijeenkomst voor partners en familieleden van dementerenden (30 bezoekers uit Nuenen en Geldrop-Mierlo).
▪ Informatie- en voorlichting	4 voorlichtingsbijeenkomsten
▪ Open inloop/lotgenotencontact	11 bijeenkomsten met gemiddeld 20 deelnemers (gemiddeld 9 deelnemers uit de gemeente Nuenen).
▪ Dag van de Mantelzorg	12 November 2009. 30 Deelnemers uit de gemeente Nuenen. Gemiddelde waardering: 8.5.
▪ Nieuwsbrief	4 x Regionale Nieuwsbrief verspreid onder mantelzorgers en samenwerkingspartners.
▪ Respijtzorggids	I.s.m. de GGZ is een Mantelzorggids geschreven en PR-materiaal ontwikkeld voor de mantelzorger en hulpverleners/verwijzers.

Toelichting

- De meeste vragen komen van 50+ en hebben betrekking op ziekte van hun partner of zorg voor ouders.
- Verzekering Mantelzorg is collectief geregeld via de LEVgroep.
- Consulent mantelzorg heeft WMO-cursus is gevolgd.
- Er is een goede samenwerking met de Steunpunten mantelzorg uit Eindhoven, Veldhoven, Valkenswaard en de Kempen.

Trends

Druk op (werkende) mantelzorgers wordt groter.

Ontwikkelen

- Verder vergroten bekendheid mantelzorg blijft noodzakelijk.
- Aandacht voor werkende mantelzorgers.
- Verdergaande samenwerking met het Wmo-loket en het steunpunt vrijwilligers. Implementatie van de WMO-gedachte (compensatie-beginsel) vereist nog veel aandacht naar de burgers (van WVG naar WMO –denken).
- Aanboren van andere financieringsbronnen voor de mantelzorgdag vanwege het terugtrekken van de financiering van Punt Extra.
- Ontwikkelen van nieuwe vormen van respijtzorg zoals een huiskamerproject.
- Ontwikkelen van persoonlijke steunsysteem voor mantelzorgers (maatjesprojecten, vrijwillige thuiszorg).
- Beeld krijgen van maatschappelijke steunsystemen van de gemeente.

9.2 Steunpunt vrijwilligers

De zes taakgebieden waaraan een volwaardig vrijwilligerssteunpunt volgens de Wet maatschappelijke ondersteuning moet voldoen zijn:

- Informatie en advies
- Bemiddeling
- Belangenbehartiging
- Promotie
- Deskundigheidsbevordering
- Ontwikkeling

Indicator	Resultaat
Informatie / advies	2 wekelijkse publicatie in Rond de Linde 220 organisaties ontvingen 4x nieuwsbrief Nieuwe folder ontwikkeld voor vrijwilligerswerk. Presentatie aan de leden van de Dorpsraad in Gerwen. 70 bezoekers.
Bemiddeling	27 matches 1 match naar re-integratiestage
Ontwikkeling	Deelname aan jongerenvakantie Banenmarkt
Belangenbehartiging	Start werkgroep maatschappelijke stage: <ul style="list-style-type: none">- 25 organisaties zijn geïnformeerd- 25 vacatures zijn ontwikkeld- behoeftepeiling 220 organisaties- 17 reacties ontvangen
Deskundigheidsbevordering Promotie	Deelname aan de klankbordgroep Symposium "aan de slag". Vrijwilliger van het jaar.

Toelichting

De nadruk ligt op informatie, advies en bemiddeling.

Vragen van organisaties gaan vooral over het vinden en binden van vrijwilligers, verzekeringen en deskundigheidsbevordering.

Plan Maatschappelijke Stage voor 2010 is in samenwerking met het Pleincollege opgesteld. Vanaf september 2009 voeren we de activiteiten uit als onderdeel van het steunpunt Vrijwilligerswerk

Trends

- Meer vraag naar vrijwillige inzet.
- Meer vragen rondom leefbaarheid in wijken en buurten.
- Meer mensen met een 'rugzakje', die vragen om bemiddeling
- Meer vragen om ondersteuning van mantelzorgers door vrijwilligers.

Ontwikkelen

- Ondersteunen van burgerinitiatieven door middel van informatie en advies.
- Meer aandacht participatie van alle mensen in de maatschappij. Opzetten van maatjesprojecten in de breedte.
- Onderzoek en opzetten van een hulpdienst
- Organisaties zien liever een waarderingsactie voor de gehele organisatie dan voor de individuele vrijwilliger: wijzigen van het waarderingsbeleid.
- Overzicht cursusaanbod in samenwerking met organisaties zoals de Volksuniversiteit en ROC.
- Samen met de gemeente onderzoek doen naar tevredenheid en wensen van (potentiële) gebruikers van het steunpunt vrijwilligerswerk.

10.1. Opbouwwerk

De werkzaamheden van het opbouwwerk richten zich op verbetering van de leefbaarheid, kwaliteit van de woon/en leefomgeving, de sociale cohesie, maatschappelijke participatie en veiligheid. Daarbij is er speciale aandacht voor individuen en groepen van (veelal) achterstandssituaties.

Indicator	Resultaat
<p>Soos voor mensen met een verstandelijke beperking 160 uur Deelname aan netwerk "meedoen"</p>	<p>Mensen met een verstandelijke beperking kunnen deelnemen aan activiteiten gericht op participatie en educatie en recreatie en beeldvorming van mensen met een beperking</p> <p>42 x activiteiten georganiseerd met gemiddeld 22 personen deelnemers</p> <p>Deelgenomen aan 5 bijeenkomsten</p>
<p>Vrouwencentrum de Vlinder 208 uur</p> <p>Door middel van activiteiten in contact komen met vrouwen in een achterstandspositie</p> <p>Deelname aan grote activiteiten</p>	<p>Vrouwen die zich in een achterstandspositie bevinden hebben de gelegenheid om hun sociale en/of economische situatie te verbeteren. Kernwoorden zijn: zelfredzaamheid, verantwoordelijkheid en integratie.</p> <p>70 vrouwen nemen deel aan Ontmoeting: 42 bijeenkomsten Cursus gericht op empowerment: 15 bijeenkomsten Nederlandse les: 35 bijeenkomsten Computerles: 6 bijeenkomsten Kookles: 8 bijeenkomsten, Naailles: 42 bijeenkomsten, Kledingwinkel: begeleid door 5 vrijwilligers Opbrengsten van de 2^e hands/kledingwinkel in 2009 komt ten goede van het project `vrouwenbesnijdenis` in 2010</p> <p>Wereld Vrouwendag (8 maart), Kleurenkaravaan (24 mei) Wereldmarkt (27 sept.)</p>

Indicator	Resultaat
de Sinti-gemeenschap. 156 uur	<p>Voorlichting mantelzorg 12 deelnemers</p> <p>Sinterklaasfeest voor 60 kinderen en hun ouders</p> <p>Kerstmarkt (18 deelnemers)</p> <p>Deelname aan Sinti netwerk (2 x coördinatie netwerk)</p> <p>Geïmplementeerd</p>
<p>Buurt en wijkgericht werken 208 uur</p> <p>Probleemanalyse en plan van aanpak Kraanvogelhof</p> <p>Activiteiten wijkgericht werken</p> <p>Overige (wijk) activiteiten</p> <p>Project Escape (zie AMW)</p> <p>Likkepot en Eetkamer Gerwen</p>	<p>Bewoners werken samen, voelen zich betrokken en verantwoordelijk in de wijk. Wijken verbeteren zichtbaar, cohesie en gevoel voor veiligheid is toegenomen. Er is structureel aandacht voor de wijk.</p> <p>Doelstelling is ruimschoots behaald! Hein Roethof prijs gewonnen. 5000 euro voor de wijk(bewoners).</p> <p>Overleg platform Nuenen/Zuid 4 bijeenkomsten (gem. 20 deelnemers) Overlast terugdringen wijk Anna Walraven 4 bijeenkomsten (gem. 7 deelnemers) Activeren jongeren in de wijk Hugo Brouwerhof i.s.m. het Jongerenwerk 2 activiteiten, deelname 23 jongeren</p> <p>9 wijkbezoeken met 24 deelnemers 7 bijeenkomsten met 13 netwerkpartners 5 activiteiten met totaal 43 deelnemers 4 brainstormbijeenkomsten ontwikkeling project Intergenerationele dag</p> <p>15 ondersteunende gesprekken bij de opstart van het project en financiële ondersteuning</p> <p>Alleen financiële ondersteuning</p>

10.2. Ouderenwerk

Het Ouderenwerk heeft tot doel het bevorderen van welzijn van ouderen van 55 jaar en ouder

Indicator	Resultaat
Coördineren van hulp- en dienstverlening	Zo lang mogelijk zelfstandig blijven wonen Ontmoetingsmogelijkheden in stand houden c.q. uitbreiden Mogelijkheid tot overbruggingshulp voor mantelzorgers
Coördinatie Huiskamerproject Goudvinkhof 116 uur	2 groepen van 14 en 15 personen nemen wekelijks deel aan het huiskamerproject. Vervoer wordt ook door vrijwilligers gedaan 120 (intake)gesprekken zijn gevoerd. In totaal werken 50 vrijwilligers mee aan de activiteiten en het vervoer van de Goudvinkhof.
Activerend huisbezoek 60 uur	50 bezoeken seniorenvoorlichter 9 verwijzingen
De ruimte in het pand Goudvinkhof staat ten dienste van senioren. Beheer ruimte 832 uur Ondersteuning activiteiten en vrijwilligers 96 uur	Contactleggen en onderhouden met leeftijdsgenoten. Activiteiten door voor en met ouderen.
Activiteiten:	11x is op zondag voor gemiddeld 30 personen een diner (1x kerstdiner) gemaakt. Hier hebben 26 vrijwilligers aan meegewerkt. 4 groepen seniorengym (18/20 deelnemers) Computerclub, zang, denksporten, kaarten, dammen, schaken, schilderen, kookclub koersbal en kienen.

Toelichting

- In de SOOS werkten 3 stagiaires en 10 studenten, hadden een maatschappelijke stageplaats.
- De sprokkeldagen zijn verbonden aan het project "verwendagen" bij het Plein College Nuenen (maatschappelijke stage).
- 2^e hands Kledingwinkel vrouwencentrum: de opbrengsten van 2009 komen ten goede van het project vrouwenbesnijdenis (2010).
- Kraanvogelhof was succesvol.

Trends

- Meer vragen m.b.t. het bevorderen van de leefbaarheid in wijken en buurten.
- Meer vragen voor ondersteuning bij burgerparticipatie.
- Signaleringsoverleg creëren die een preventieve aanpak mogelijk maakt.

Ontwikkelen

Stimuleren en ondersteunen van kleinschalige initiatieven van mensen in hun eigen wijk of buurt, gericht op het versterken van de sociale cohesie of het vergroten van de persoonlijke en maatschappelijke steunsystemen van kwetsbare buurtbewoners.

Sinti

Er kan onvoldoende aandacht worden besteed aan de Sinti-gemeenschap.

Gerwen

Met de dorpsraad Gerwen zijn diverse gesprekken geweest. Het voornemen is om in 2010 vraag en aanbod inzichtelijk te maken en te gaan matchen.

Ouderenwerk

In samenwerking met MEE, de Akkers, de Zorgboog en het Servicepunt gaan we een huiskamerproject op zetten. In december 2009 hebben 15 cliënten een intake gehad waarvan 6 cliënten deel willen nemen aan het huiskamerproject. De contacten met de ketenpartners zijn versterkt.

11. De Vrijwilligers van de LEVgroep

In 2009 hebben 380 vrijwilligers de LEVgroep ondersteund bij allerlei activiteiten. Vrijwilligers worden ook steeds vaker ingezet als ondersteuning in de maatschappelijke dienstverlening. Voorbeelden hiervan zijn: hulp bij thuisadministratie en het invullen van formulieren.

In 2009 is de vrijwilligersraad uitgebreid met enkele nieuwe leden. In overleg met de raad is het vrijwilligersbeleid geactualiseerd en vastgesteld.

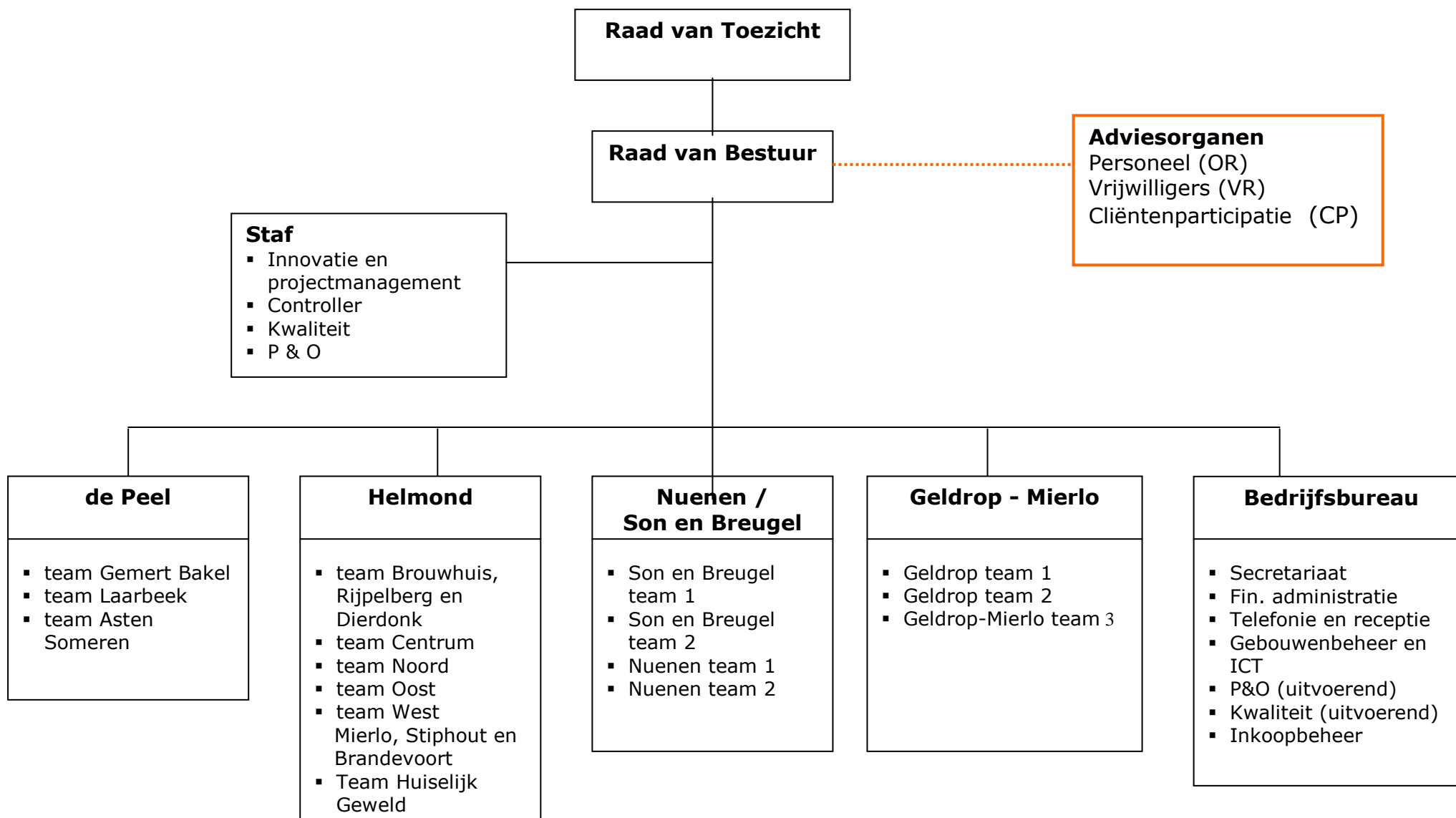
Om het werken met vrijwilligers te stroomlijnen vallen alle vrijwilligers onder een coördinator. Registratie van alle vrijwilligers is afgerond. Om hen te bedanken organiseren zij jaarlijks in hun eigen gemeente een vrijwilligersdag.

144 vrijwilligers zijn bezig geweest met de uitvoering van verschillende activiteiten en projecten in Nuenen.

Overzicht vrijwilligersprojecten

- 4 Vrijwilligers Eetkamer Gerwen
- 7 Vrijwilligers Escape
- 8 Vrijwilligers Goudvinkhof
- 49 Vrijwilligers Goudvinkhof Huiskamer
- 3 Vrijwilligers Infocentrum
- 7 Vrijwilligers Informerend huisbezoek
- 26 Vrijwilligers Kookproject de Likkepot
- 2 Vrijwilligers Lets
- 10 Vrijwilligers SOOS
- 4 Vrijwilligers Thuisadministratie
- 9 Vrijwilligers Vlucht./nieuwkomers
- 11 Vrijwilligers Vrouwencentrum de Vlinder
- 5 Vrijwilligersraad

Bijlage 1. Organogram LEVgroep



Bijlage 2 - Informatie Personeel LEVgroep

Samenstelling naar leeftijd en geslacht

Bij werving en selectie en in de samenstelling van teams streven we naar een optimale diversiteit met betrekking tot leeftijd, geslacht, kennis en ervaring en culturele achtergrond. Zo willen we cliënten tegemoet komen in persoonlijke voorkeuren. En als organisatie die midden in de maatschappij staat willen we daar een zo goed mogelijke afspiegeling van zijn.

Leeftijd	LEVgroep		Branche WMD ¹	Werkzame beroepsbevolking ²
	Aantal personen	%	%	%
< 25 jaar	11	7,2	7,5	11,7
25-34 jaar	31	20,3	19,7	23,4
35-44 jaar	27	17,6	25,0	27,1
45-54 jaar	51	33,3	30,4	25,2
55-64 jaar	32	20,9	17,4	12,6
> 65 jaar	1	0,7		
Totaal	153	100%	100%	100%

Tabel 1. Medewerkers in dienst naar leeftijd per 31 december 2009

Qua leeftijdsopbouw zien we zowel in onze eigen organisatie als in de branche het grootste aantal medewerkers in de leeftijdscategorie 45-54 jaar. We streven naar een evenwichtigere leeftijdsopbouw en in twee van de vier regio's is inmiddels al een betere balans ontstaan. Evenwichtige teamsamenstelling in leeftijd en ervaring is echter ook belangrijk en soms doorslaggevend.

De gemiddelde leeftijd van medewerkers van de LEVgroep is in 2009 43,5 jaar. De gemiddelde leeftijd van medewerkers werkzaam in de branche Welzijn en Maatschappelijke Dienstverlening (WMD) is in 2008 43 jaar.

Geslacht	LEVgroep		Branche WMD ¹
	Aantal	%	%
Man	34	22,2	29,8
Vrouw	119	77,8	70,3
Totaal	153	100%	100%

Tabel 2. Medewerkers verdeeld naar geslacht per 31 december 2009

Het percentage mannelijke collega's blijft helaas laag. Niet alleen bij de LEVgroep, maar ook in de branche als algemeen. We zien hier graag verandering in, maar kwaliteiten en deskundigheden wegen bij de werving van een nieuwe collega natuurlijk het zwaarst. Pas bij gelijke geschiktheid gaat tellen of de kandidaat een man of een vrouw is. De instroom van het aantal mannelijk collega's lag in 2009 2,5% boven het branchegemiddelde.

Mobiliteit naar leeftijd

Leeftijd	LEVgroep		Branche WMD ¹
	Aantal personen	%	%
< 25 jaar	5	29,4	24,5
25-34 jaar	4	23,5	27,0
35-44 jaar	3	17,7	22,2
45-54 jaar	5	29,4	19,1
55-64 jaar	0	0,0	7,2
Totaal	17	100%	100%

Tabel 3. Instroom naar leeftijd: medewerkers in dienst getreden in 2009

Van het aantal ingestroomde medewerkers was 29,4% man en 70,6% vrouw. In de branche WMD lag deze verhouding in 2008 op 26,9% man en 73,1% vrouw.

Interne mobiliteit

We stimuleren medewerkers om zich breed te ontwikkelen, kwaliteiten te gebruiken en nieuwe kansen aan te gaan. Daarom plaatsen we vacatures zowel in- als extern en bij gebleken geschiktheid hebben interne kandidaten voorrang op externe kandidaten. We voeren jaarlijks ontwikkel-/functioneringsgesprekken om in beeld te krijgen welke kwaliteiten en ambities we in huis hebben.

Leeftijd	LEVgroep	
	Aantal personen	%
< 25 jaar	0	0
25-34 jaar	3	15
35-44 jaar	4	20
45-54 jaar	10	50
55-64 jaar	3	15
Totaal	20	100%

Tabel 4. Interne functieverandering naar leeftijd

In 2009 stroomden 20 medewerkers op deze wijze door naar een andere functie. De fusie op 1 januari 2009 creëerde voor 11 medewerkers de kans door te stromen naar een gewijzigde functie en/of een functie van een hoger niveau. Deze functies bevinden zich in het bedrijfsbureau, de staf en het managementteam. De overige 9 functieveranderingen – zowel horizontaal als verticaal – vonden plaats in het primaire proces.

Onder mobiliteit verstaan we naast instroom, uitstroom en interne functieverandering ook de herplaatsing van medewerkers in een ander team of in een andere regio. Voor ontwikkeling is namelijk niet vanzelfsprekend een scholing of cursus nodig. Ontwikkeling is ook mogelijk door in dezelfde functie je licht op te doen in een andere werkomgeving. In 2009 hebben 11 medewerkers op deze manier een nieuwe uitdaging gevonden.

Er zijn binnen de branche geen gegevens bekend over interne mobiliteit.

Externe mobiliteit

Leeftijd	LEVgroep		Branche WMD ¹	
	Aantal personen	%	Aantal	%
< 25 jaar	1	4,0	18,7	
25-34 jaar	7	28,0	23,7	
35-44 jaar	3	12,0	20,9	
45-54 jaar	7	28,0	19,6	
55-64 jaar	7	28,0	17,1	
Totaal	25	100%	100%	

Tabel 5. Uitstroom naar leeftijd: medewerkers uit dienst in 2009

Van het aantal uitgestroomde medewerkers was in 2009 20% man en 80% vrouw. In de branche WMD lag deze verhouding in 2008 op 29,5% man en 70,5% vrouw.

In 2009 zijn 25 medewerkers uit dienst en 17 medewerkers in dienst getreden. De belangrijkste oorzaak van dit verschil zit in de overdracht van het peuterspeelzaalwerk in Son en Breugel. Op 31 december 2009 droegen we, mede door de invoering van de Wet OKE per 1 augustus 2010, het peuterspeelzaalwerk en 6 medewerkers die in de peuterspeelzalen werkzaam waren over aan Korein Kinderplein. De Wet OKE beoogt meer en betere voorschoolse educatie in de kinderopvang en peuterspeelzalen. De overdracht van het peuterspeelzaalwerk aan Korein Kinderplein brengt de betrokken medewerkers meer baanzekerheid en mobiliteitsmogelijkheden.

Twee medewerkers zijn in 2009 van hun pensioen gaan genieten. De plekken waarop zij werkzaam waren hoefden wegens reorganisatie niet opnieuw te worden ingevuld (peuterspeelzaalwerk en bedrijfsbureau).

Werkgelegenheid

	LEVgroep		Branche WMD ¹	
	Aantal	%	Aantal	%
Werkzame personen (ultimo)	153		71.021	
Aantal actieve contracten (ultimo)	177			
Totaal aantal FTE's (ultimo)	111		43.930	
Gemiddelde deeltijdfactor		72,5		61,9
Percentage tijdelijke contracten t.o.v. het totale aantal contracten		31,6		
Percentage contracturen op tijdelijke basis		25,2		

Tabel 6. Werkgelegenheid in de LEVgroep in 2009

We streven naar een minimale contractomvang van 24 uur (66,7%) om een gezonde verhouding tussen cliëntgerelateerde activiteiten en organisatiegerelateerde activiteiten te handhaven. Ultimo 2009 bedroeg de gemiddelde deeltijdfactor 72,5%. Dat is een contractomvang van 26,1 uur. In de branche lag de gemiddelde deeltijdfactor in 2008 aanzienlijk lager met 61,9% (22,3 uur).

Deeltijdwerk en tijdelijke arbeidsovereenkomsten zijn twee manieren waarop we flexibiliteit inbouwen in de organisatie. We streefden in 2009 naar een flexibele buffer in de tijdelijke arbeidsovereenkomsten van 20% als opvang voor financiële tegenvallers. Ultimo 2009 bedroeg het aantal FTE's dat op tijdelijke basis werkzaam was 25,2%. Dankzij het intern openstellen van vacatures maakten we tot op heden geen gebruik van deze buffer.

Het aantal tijdelijke contracten en het aantal FTE's dat op tijdelijke basis werkzaam is wordt jaarlijks geëvalueerd. Als de situatie het toelaat zetten we de langstlopende tijdelijke overeenkomsten om in overeenkomsten voor onbepaalde tijd.

Op brancheniveau is geen informatie bekend over het aantal actieve contracten, het percentage tijdelijke contracten en het percentage contracturen op tijdelijke basis.

Verzuim

	LEVgroep			Branche WMD ³		
	Percentage	Frequentie	Gemiddelde verzuimduur	Percentage	Frequentie	Gemiddelde verzuimduur
Gemiddeld	5,76	1,33	12,90	4,31	0,84	15,00

Tabel 7. Verzuim excl. zwangerschap in 2009

Beïnvloed door twee griepgolven en een aantal langdurig zieke medewerkers is ons verzuim in 2009 licht gestegen ten opzichte van 2008 (5,11%). Het verzuim is in de branche in 2009 met 4,31% lager dan het verzuim in de LEVgroep en ongeveer gelijk aan het verzuim in de Nederlandse economie als geheel in 2008³.

Het verzuim kende in de maanden januari en november-december zijn top. De twee griepgolven hebben in deze maanden tot verzuimpercentages van resp. 7,75%, 8,03% en 7,39% geleid. De branche kende overeenkomende effecten op het verzuimpercentage in de maanden januari en november.

In de tussenliggende maanden bedroeg het gemiddelde verzuim 5,10%. Dit percentage is vergelijkbaar met het samengestelde gemiddelde verzuim van de fusiepartners in 2008.

De verzuimfrequentie bleef in vergelijking met 2008 stabiel.